

Schoolgids 2024-2025



## Voorwoord

Een goede communicatie tussen ouders en school is belangrijk. De basisschooltijd is een belangrijke periode in het leven van u en uw kind(eren).

Deze schoolgids is bedoeld voor de ouders, verzorgers en andere betrokkenen bij onze school.

In deze schoolgids informeren wij u over allerlei zaken op school, zoals de schooltijden, vakanties, studiedagen, schoolregels en opvang maar ook de opzet van ons onderwijs, de zorg voor de leerlingen en wat wij van de kinderen en van u als ouder(s) verwachten.

Onze kernwaarden zijn: Toegankelijk, Vertrouwen, Kundig en Humor

Bij al onze keuzes stellen wij altijd de vraag, wat betekent dit voor onze leerlingen, hoe willen we dat het eruit ziet en wat levert het ons en/of de leerlingen op. En sluit het aan bij onze kernwaarden?

Hierdoor kunnen we altijd uitleggen wat we doen (en wat niet), hoe we het doen en waarom we het doen.

De actuele schoolgids plaatsen wij jaarlijks op onze website. Als u liever een papieren versie heeft, dan kunt u deze bij ons opvragen. De informatie en relevante gegevens over het betreffende schooljaar ontvangen alle ouders in een informatiegids schooljaar 2024-2025 aan het begin van het schooljaar.

In deze schoolgids spreken we over ouders. Met ouders bedoelen wij alle volwassenen die de zorg voor onze leerlingen hebben. We hopen dat u onze schoolgids met plezier leest. Mocht u na het lezen nog vragen en/of opmerkingen hebben, dan horen wij dat graag.

Deze schoolgids is vastgesteld met instemming van de oudergeleding van de medezeggenschapsraad (MR).

## Inhoudsopgave

- School .....	6
- Openbaar onderwijs .....	6
- Een brede vorming en een rijke ontwikkeling .....	6
- Onderwijs binnen onze school .....	7
- Onderwijs in de groepen 1 en 2 .....	7
- Onderwijs vanaf groep 3 .....	8
- Doelen in het schoolplan .....	9
- Samenstelling van het team.....	11
- <i>Directie</i> .....	11
- <i>De intern begeleider</i> .....	11
- <i>Specialisten</i> .....	11
- <i>Groepsleerkrachten</i> .....	11
- <i>Ziekte of afwezigheid van medewerkers</i> .....	12
- Sociale veiligheid .....	12
<b>Normen en waarden. ....</b>	<b>13</b>
- Pedagogisch klimaat .....	13
- Het bestuur.....	13
- Missie en visie .....	14
- Kwaliteitszorg .....	17
- Schoolresultaten & Doorstroomgegevens.....	19
- Resultaten 2023-2024 .....	20
- Duiding van de resultaten 2023-2024 .....	22
<i>Resultaten LiB-doorstroomtoets</i> .....	22
<i>Resultaten per schooljaar</i> .....	22
<i>Doorstroomtoets vergeleken met de gegeven adviezen</i> .....	22
<i>Analyse doorstroomtoets per vakgebied</i> .....	23
<i>Aanpassing onderwijsaanbod</i> .....	24
<i>Lezen</i> .....	24
- Urentabel .....	24
- Aanmelden leerlingen.....	25

-	<b>Verplichte Onderwijstijd</b> .....	<b>26</b>
▪	<i>Schooltijden &amp; aanwezigheid</i> .....	26
-	<b>Vakanties en studiedagen</b> .....	<b>27</b>
-	<b>Lesmethoden</b> .....	<b>28</b>
-	<b>Bewegingsonderwijs</b> .....	<b>29</b>
-	<b>Sociaal emotioneel leren</b> .....	<b>29</b>
-	<b>Vormingsonderwijs</b> .....	<b>30</b>
-	<b>Burgerschap</b> .....	<b>30</b>
-	<b>Huiswerk</b> .....	<b>30</b>
-	<b>Naar het voortgezet onderwijs, een afscheid en een nieuw begin</b> .....	<b>31</b>
-	<b>Schooladvies</b> .....	<b>31</b>
-	<b>Doorstroomtoets</b> .....	<b>31</b>
-	<b>Schoolbezoeken</b> .....	<b>31</b>
-	<b>Uitstroombestemming</b> .....	<b>31</b>
-	<b>Ontwikkeling van uw kind, voor elk kind de juiste aandacht</b> .....	<b>32</b>
-	<i>Zorg en ondersteuning voor het jonge kind</i> .....	32
-	<b>Zicht op ontwikkeling: korte cyclus &amp; lange cyclus</b> .....	<b>33</b>
-	<i>Observaties</i> .....	33
-	<i>Methodetoetsen</i> .....	33
-	<i>Niet-methodetoetsen</i> .....	33
-	<i>Doorstroomtoets</i> .....	34
-	<i>Onderwijsplan</i> .....	34
-	<i>Schooloverzicht (Focus PO)</i> .....	34
-	<i>Groepsoverzicht</i> .....	34
-	<i>Passend onderwijs</i> .....	34
-	- <i>Arrangementen</i> .....	35
-	<b>Speciaal Basisonderwijs (SBO)</b> .....	<b>35</b>
-	<b>Speciaal Onderwijs (SO)</b> .....	<b>35</b>
-	<b>Ambulante Begeleiding</b> .....	<b>35</b>
-	<b>Het samenwerkingsverband Passend Onderwijs Drechtsteden</b> .....	<b>36</b>
-	<b>Zorg en ondersteuning en de zorgniveaus binnen het SWV.</b> .....	<b>36</b>
-	<i>HP (handelingsplan)</i> .....	36

-	<i>OPP (ontwikkelingsperspectief)</i> .....	37
-	<i>Schoolondersteuningsprofiel</i> .....	37
-	<i>Kernteam (OT-breed en smal)</i> .....	38
-	<i>MHB (meer- en hoogbegaafden)</i> .....	39
-	<b>Rapportage</b> .....	<b>39</b>
-	<b>Samenwerken met ouders, groeien en ontwikkelen doen we samen</b> .....	<b>40</b>
-	<b>Informatiebrief</b> .....	<b>41</b>
-	<b>Medezeggenschapsraad (MR)</b> .....	<b>41</b>
-	<b>Oudervereniging/ouderraad (OR)</b> .....	<b>41</b>
-	<b>Vrijwillige ouderbijdrage</b> .....	<b>42</b>
-	<b>Klachtenregeling</b> .....	<b>43</b>
-	<b>Klokkenluidersregeling</b> .....	<b>44</b>
-	<b>Privacybeleid</b> .....	<b>44</b>
-	<b>Meldcode kindermishandeling en huiselijk geweld</b> .....	<b>44</b>
-	<b>Sponsoring</b> .....	<b>45</b>
o	<b>OVERIGE INFORMATIE</b> .....	<b>45</b>
▪	<i>Aansprakelijkheid</i> .....	45
▪	<i>Extra verzekering afsluiten</i> .....	45
▪	<i>Buitenschoolse opvang; opvang voor- tussen- en na schooltijd</i> .....	46
▪	<i>Hoofd Luis</i> .....	46
▪	<i>Leerlingen aanmelden</i> .....	47
▪	<i>Mobiele telefoons &amp; smartwatches of andere devices</i> .....	47
▪	<i>Pleinwacht</i> .....	47
▪	<i>Schoolfotograaf</i> .....	47
▪	<i>Schoolreizen</i> .....	47
▪	<i>Sportactiviteiten</i> .....	47
▪	<i>Stagiairs</i> .....	48
▪	<i>Verlof en verzuim</i> .....	48
	Verlof.....	48
	Verzuim.....	48
•	<i>Vragen over onderwijs?</i> .....	49

- **School**
- **Openbaar onderwijs**

Obs Roald Dahl is een openbare basisschool in de Westwijk van Sliedrecht. De dagelijkse leiding is in handen van directeur Mirjam Lodonk. Naast de directie is er een managementteam. De directie en/of leden van het managementteam zijn dagelijks aanwezig en geven sturing aan de uitvoering van de dagelijkse onderwijspraktijk binnen het Kindcentrum.

### ***Openbaar onderwijs: niet apart, maar samen***

Obs Roald Dahl is een openbaar Kindcentrum. Onze kindcentra zijn 'De wereld in het klein'. Door elkaar te ontmoeten en naast elkaar te staan, komen we verder. Met respect voor de ander en een brede blik op de wereld werken we op het kindcentrum en daarbuiten aan een kansrijke toekomst voor ieder kind. Onze kindcentra zijn ontmoetings- en oefenplaatsen om te leren wat het betekent om samen te spelen, te leren, te werken en te leven, zodat we een bijdrage leveren aan de ontwikkeling van onze samenleving waarin respectvol en verdraagzaam met ieder individu wordt omgegaan. Wij verbinden ons aan de kernwaarden gelijkwaardigheid, vrijheid en ontmoeting van de landelijke vereniging voor openbaar en algemeen toegankelijk onderwijs in Nederland.

Goed onderwijs is meer dan goede leerresultaten. Goed onderwijs is onderwijs dat voldoet aan de maatschappelijke opdracht en de kinderen goed voorbereidt op een plek in de samenleving. Goed onderwijs is datgene wat goed is voor het kind en de samenleving, waarbij gezocht wordt naar de juiste balans tussen kind en samenleving. Wij vervullen onze openbare taak vanuit de kernwaarden als vrijheid, gelijkwaardigheid en ontmoeting. Ouders die hun kind bij OPOPS aanmelden, kiezen bewust voor het openbare onderwijs en dragen de kernwaarden van het openbare onderwijs uit. Openbaar onderwijs stimuleert daarnaast tot actieve participatie, verdraagzaamheid en wederzijds respect.

- **Een brede vorming en een rijke ontwikkeling**

We gaan voor kwalitatief, actief en betekenisvol onderwijs. We bieden een stevige basis op de basisvaardigheden taal, rekenen, lezen, burgerschap en digitale vaardigheden. Daarnaast hebben we voldoende aandacht voor de socialisatie en de persoonsvorming.

We zorgen voor een uitgebalanceerd, geïntegreerd en samenhangend aanbod van 'leren', 'linken' en 'leven'. Wij kijken hierbij naar de groep als geheel en naar de persoonlijke kwaliteiten van de kinderen.

Goed onderwijs is meer dan goede leerresultaten. Goed onderwijs is onderwijs dat voldoet aan de maatschappelijke opdracht en de kinderen goed voorbereidt op een plek in de samenleving. Goed onderwijs is datgene wat goed is voor het kind en de samenleving, waarbij gezocht wordt naar de juiste balans tussen kind en samenleving.

De uitdaging voor onze professionals is het verzorgen van onderwijs waarin naast het overdragen van kennis, bewust aandacht wordt besteed aan het aanleren en het opdoen van vaardigheden, zoals samenwerken, communiceren etc. Een belangrijke voorwaarde is dat leerlingen actief betrokken worden bij het onderwijs. Actief betrokken worden kan middels interactie, inzet van coöperatieve werkvormen en het betekenisvol,

thematisch aanbieden van de (zaak)vakken. Daarnaast is het van belang om verschillen tussen kinderen te zien als een kans om van en met elkaar te leren.

Als de professional er daarbij ook nog in slaagt om de kwaliteiten van de groep als geheel en in het bijzonder de persoonlijke kwaliteiten van de individuele leerlingen in te zetten, is er sprake van brede vorming van leerlingen.



#### - **Onderwijs binnen onze school**

We zijn nieuwsgierig naar nieuwe ontwikkelingen en durven te experimenteren. We benutten de mogelijkheden van digitalisering om slimmer te organiseren en samen te werken. Door toekomstgericht te denken, blijven we in verbinding met de wijk en de wereld en weten we hoe te handelen.

Het onderwijs bereidt leerlingen voor op leven, leren en werken in een wereld van morgen waar technologie overal vertegenwoordigd is. Een wereld waarin virtueel en fysiek steeds verder in elkaar overlopen. Het is noodzakelijk dat het hedendaagse onderwijs alle leerlingen voorbereidt op deze wereld. Investeren in de toekomst vraagt een heldere visie op digitaliseren.

#### - **Onderwijs in de groepen 1 en 2**

Om alle kinderen een breed aanbod te bieden en hun talenten te stimuleren, vormen de aanbodsdoelen jonge kind (SLO, 2023) de basis van ons onderwijs. Doordat zowel in de voorschool als binnen de kleutergroepen gebruik wordt gemaakt van deze doelen ontstaan doorlopende ontwikkel- en leerlijnen op de gebieden sociaal-emotioneel (inclusief spelontwikkeling en ontwikkeling van executieve functies), motoriek (inclusief creatieve ontwikkeling), taal (inclusief digitale geletterdheid), rekenen, oriëntatie op jezelf en de wereld (inclusief burgerschap) en kunstzinnige oriëntatie. Daarnaast geven de aanbodsdoelen richting aan de voorwaarden voor een soepele overgang naar groep 3. In de kleuterperiode wordt hiervoor een sterk fundament gelegd.

We werken opbrengst- en handelingsgericht om dit fundament te realiseren. Opbrengstgericht doordat iedere school een ambitie voor de kleutergroep(en) heeft vastgesteld. Minimaal twee keer per jaar wordt geëvalueerd in hoeverre de gestelde ambitie is bereikt. Dit opbrengstgericht werken wordt gecombineerd met

handelingsgericht werken: de leerkracht stemt de aanpak om tot de ambitie te komen af op de leerlingenpopulatie. Met andere woorden: door het aanbod en de aanpak af te stemmen op de zone van naaste ontwikkeling, dagen we de kinderen uit om het beste uit zichzelf te halen. Ieder kind ontwikkelt zich immers in zijn of haar eigen tempo en door middel van zijn of haar eigen stijl.



Om het beredeneerde aanbod verder vorm te geven, maken we gebruik van de wetenschap, dat jonge kinderen optimaal ontwikkelen en leren als doelen passend bij hun belevingswereld en in samenhang worden aangeboden. In de groepen 1 en 2 werken we dan ook vanuit rijke, aansprekende thema's met betekenisvolle activiteiten waarbij meerdere ontwikkelingsgebieden tegelijkertijd worden gestimuleerd.

### - **Onderwijs vanaf groep 3**

Onderwijs stelt jongeren in staat wendbaar en weerbaar te zijn. Zowel op de arbeidsmarkt als in het dagelijks leven. '21st century skills' oftewel '21e-eeuwse vaardigheden' is de term die dient als paraplu voor de vaardigheden waarop gedoeld wordt. Binnen het onderwijs heeft kennis en kunde naast de vaardigheden een structurele plek binnen het curriculum. Denkvaardigheden, leervoorwaardelijke vaardigheden, basisvaardigheden, samengestelde vaardigheden en vakspecifieke vaardigheden is de nieuwe categorisering van de 21e-eeuwse vaardigheden.

We hebben onze onderwijskwaliteit op orde en voldoen aan de wettelijke eisen. We hebben een uitgebalanceerd, geïntegreerd en samenhangend aanbod op de drie domeinen socialisatie, kwalificatie en persoonsvorming. 'Leren, linken en leven' in balans. We zijn als school een oefenplaats van de samenleving. (Geïntegreerd burgerschaps- onderwijs is de norm).

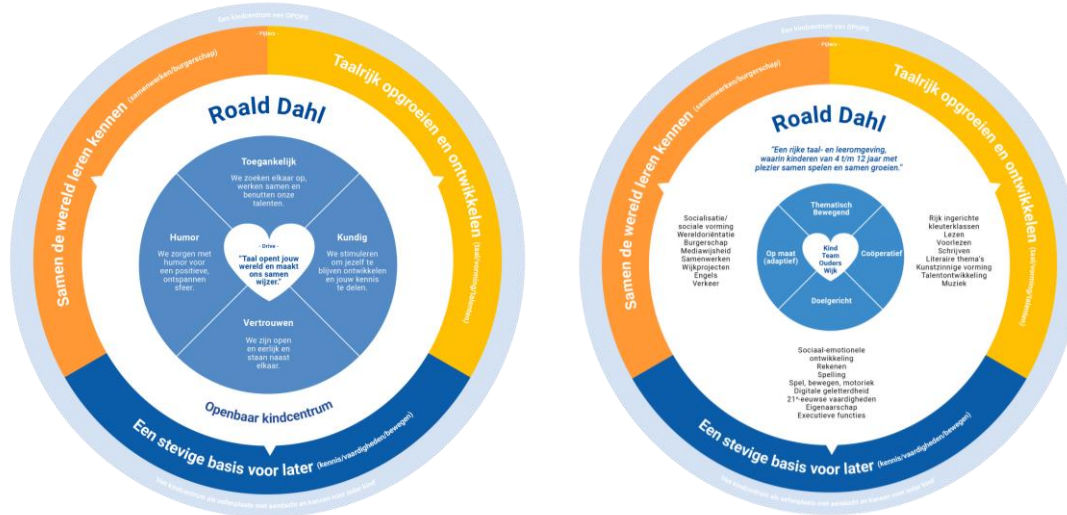




## - Doelen in het schoolplan

In schooljaar 2023-2024 is er op bestuursniveau een nieuw koersplan vastgesteld en daarbij zijn er op de scholen nieuwe schoolplannen gemaakt voor de periode 2024-2028.

### Ons kompas



### Welke pijlers

- Een sterk en deskundig team
- Een stevige basis voor later
- Samen de wereld leren kennen
- Taalrijk opgroeien en ontwikkelen

Wij hebben aan de hand van deze pijlers, ambities uitgeschreven. Deze ambities worden de komende vier jaar uitgevouwen in jaarplannen. Hierin staan per pijler de ambities, gekoppeld aan doelen. Op basis van de doelen zijn er actiepunten waaraan gewerkt gaat worden in het betreffende schooljaar. Deze actiepunten worden ieder half jaar in januari en juni geëvalueerd.



## - Samenstelling van het team.

### - Directie

De directeur is integraal verantwoordelijk voor de school (onderwijskundige, personele verantwoordelijkheid en verantwoordelijke voor het gemandateerde deel van de bedrijfsvoering). De directeur heeft als taak de dagelijkse leiding van de school. U kunt ons altijd aanspreken en mocht het nodig zijn, maken we een afspraak. De directie is over het algemeen werkzaam op maandag (even weken), dinsdag woensdag en donderdag hele dag. En woensdag en vrijdag (oneven weken)

### - De intern begeleider

De intern begeleider (IB-er) heeft als taak alle zaken rond de leerlingbegeleiding te coördineren:

- zorg dragen voor groeidossiers;
- afnemen van bijzondere toetsen;
- interpreteren van toetsuitslagen en hulp organiseren voor opvallende leerlingen;
- contact met ouders hebben;
- bijhouden van het leerlingvolgsysteem;
- bespreken van groepsoverzichten, groepsplannen en/of handelingsplannen met de leerkrachten;
- mede voorbereiden van de leerlingbespreking;
- bijhouden van de orthotheek;
- contact onderhouden met het samenwerkingsverband en de zorginstanties buiten de school;
- overleg en begeleiden van directie en team in het pedagogische en didactisch handelen.

### - Specialisten

Binnen onze school zijn de volgende specialisten werkzaam:

- Preventiemedewerker
- Coördinator sociale veiligheid
- Schoolcontactpersoon
- Rekencoördinator
- Coördinator taal en lezen
- MHB-specialist
- ICT-coördinator

### - Groepsleerkrachten

<b>Groep 1/2 A</b>	<b>Angela de Ruijter</b>	<b>Maandag, woensdag t/m vrijdag</b>
	<b>Joyce Blijenberg</b>	<b>dinsdag</b>
<b>Groep 1/2 B</b>	<b>Ria van der Hoeven</b>	<b>maandag en dinsdag</b>
	<b>Adeline Dool</b>	<b>woensdag t/m vrijdag</b>
<b>Groep1/2 C</b>	<b>Olaf Methorst</b>	<b>maandag t/m vrijdag</b>
<b>Groep 3</b>	<b>Suzanne de Vree</b>	<b>maandag t/m woensdag</b>
	<b>Nicole Schippers</b>	<b>donderdag en vrijdag</b>
<b>Groep 4</b>	<b>Sandra Bakker</b>	<b>maandag t/m vrijdag</b>

Groep 5	Anouk Monster	maandag t/m vrijdag
Groep 6 A	Marloes Groeneveld	maandag t/m woensdag
	Tessa Groeneveld	donderdag en vrijdag
Groep 6B	Lisanne Kranendonk	maandag t/m woensdag
	Suzan Roos	donderdag en vrijdag
Groep 7	Martijn de Zeeuw	maandag t/m vrijdag
Groep 8	Danny Struijk	maandag t/m vrijdag

## - Ziekte of afwezigheid van medewerkers

### Maatregelen ter voorkoming en bestrijding van lesuitval.

Indien een medewerker afwezig is door bijvoorbeeld ziekte of buitengewoon verlof, worden maatregelen ter voorkoming van lesuitval genomen. Als een medewerker ziek is, doen wij ons uiterste best om voor vervanging te zorgen. Het aantal vervangers is echter zeer beperkt. Het kan ook ons een keer gebeuren dat we geen vervanger kunnen vinden. Het vervangingsprobleem wordt dan, indien mogelijk, intern opgelost. In het uiterste geval kan een groep geen onderwijs op school volgen. Wel wordt er schoolwerk voor thuis gegeven en is er de mogelijkheid om van noodopvang gebruik te maken. De betreffende ouders worden z.s.m. via de Parro ingelicht. De leerkracht van de vrij geroosterde groep wordt dan ingezet om de afwezige collega te vervangen.

## - Sociale veiligheid

We streven naar een leef- en leerklimaat waarin alle leerlingen en ons personeel zich veilig voelen en zich positief verbonden voelen met de school. Een positieve sociale binding met onze school vormt een belangrijke voorwaarde voor een zo optimaal mogelijk werkklimaat voor ons personeel en leerklimaat voor onze leerlingen. De school gaat bestaand sociaal onveilig gedrag tegen, maar voorkomt dat gedrag ook door een actieve, positieve stimulering van sociaal gedrag. Hierbij valt te denken aan de gedragsregels en onderwijs afgestemd op mogelijkheden van de individuele leerling. Het veiligheidsbeleid is niet alleen bedoeld om kinderen een veilige plek te bieden, maar ook medewerkers hebben vanzelfsprekend recht op een veilige omgeving. Wij vinden de veiligheid van de aan ons toevertrouwde kinderen zeer belangrijk. Uw vertrouwen in ons wordt door ons gewaarborgd in verschillende vormen van beleid en protocollen:

- De school beschikt over een schoolveiligheidsplan;
- De school beschikt over een digitaal ongevallenregistratiesysteem. Hier kunnen leerkrachten incidenten registreren;
- Jaarlijks worden de speeltoestellen en de speellokalen gecontroleerd. Dit wordt vermeld in het logboek speeltoestellen;
- In het kader van contractonderhoud worden de brandmelders, alarm en noodverlichting jaarlijks gecontroleerd en waar nodig vervangen of gerepareerd;
- De school beschikt over een klachtenregeling en een vertrouwenspersoon;
- De school heeft voldoende geschoolde BHV'ers die jaarlijks een herhalingscursus volgen;
- De school heeft preventiemedewerkers;
- Twee keer per jaar vindt er een ontruimingsoefening plaats die na afloop geëvalueerd wordt;
- Op school zijn er duidelijke regels en er wordt in elke groep aandacht besteed aan sociaal-emotionele ontwikkeling. Hiervoor wordt o.a. gewerkt met de methode Kwink

- Jaarlijks wordt de sociale veiligheidsbeleving van de leerlingen uit de leerjaren 7 en 8 gemeten. De resultaten van de sociale veiligheidsbeleving worden elk jaar gepubliceerd op de website [www.scholenopdekaart.nl](http://www.scholenopdekaart.nl) en wij zijn verplicht om ze jaarlijks door te geven aan de onderwijsinspectie.

## **Normen en waarden.**

Gezien de ontwikkelingen in de maatschappij nemen het aanleren en toepassen van de gangbare normen en waarden een belangrijke plaats binnen onze schoolorganisatie in. Belangrijk zijn begrippen als respect voor elkaar, verdraagzaamheid evenals bepaalde (gedrags)regels en de bereidheid om je gedrag aan deze regels aan te passen. Kinderen groeien op in een steeds complexere maatschappij met een diversiteit aan mensen. Onze school vindt het belangrijk om de kinderen hier op een goede manier op voor te bereiden. Allereerst is kennis van belang, maar daarnaast is het belangrijk dat de kinderen op een zelfbewuste manier in het leven staan, waarbij ze ook omzien naar anderen. Wij willen de kinderen een brede kennis over en verantwoordelijkheidsbesef voor de samenleving meegeven. Binnen onze school leren kinderen hoe samen te leven met anderen.

### **- Pedagogisch klimaat**

Als team van obs Roald Dahl voelen wij ons met elkaar verantwoordelijk en streven wij iedere dag naar het bieden van een veilig schoolklimaat waar leerlingen met plezier naar school kunnen gaan. Dit bereiken wij door het stellen van duidelijke regels, rust en orde te bieden, waarbij wij respectvol met elkaar omgaan en de basisvoorwaarden uitdragen als voorbeeld voor de leerlingen. Een school waar verhalen samenkomen op basis van de onderstaande uitgangspunten:

- **Linken** - Gelijkwaardigheid: Ondanks verschillen heeft iedereen het recht op gelijke behandeling, een gelijke stem en gelijke kansen.
- **Leven**-Vrijheid: Leren onzelfstandig en kritisch te denken. Aandacht voor diversiteit, levensbeschouwing en burgerschap.
- **Leren**- Ontmoeting: Leren van verschillen en het zorg dragen voor elkaar en de omgeving.

### **- Het bestuur**

Obs Roald Dahl is onderdeel van de Stichting Openbaar Primair Onderwijs Sliedrecht en Papendrecht.



De bestuursbevoegdheden en daarmee het dagelijks bestuur van de stichting liggen in de handen van de bestuurder, waarbij de bestuurder bijgestaan wordt door de functionarissen op het bestuurskantoor. De toezichthoudende bevoegdheden zijn neergelegd bij de Raad van Toezicht. De Raad van Toezicht van Stichting OPOPS bestaat momenteel uit drie onafhankelijke leden. Deze leden worden op voordracht benoemd door de gemeenteraden en hebben 4 jaar zitting.

De GMR vertegenwoordigt de personeelsleden, ouders en leerlingen van alle scholen binnen de organisatie en heeft een belangrijke taak om met het schoolbestuur mee te denken over het beleid voor de schoolorganisatie

## - **Missie en visie**

Missie: Wij staan voor "Sterk en openbaar onderwijs in Papendrecht en Sliedrecht, waar kinderen, van 4 t/m 12 jaar, groeien in kennis en vaardigheden en mogen worden wie ze zijn."

Onze kindcentra: 'De Wereld in het klein'.

Door elkaar te ontmoeten en naast elkaar te staan komen we verder. Met respect voor de ander en een brede blik op de wereld werken we op onze kindcentra en daarbuiten aan een kansrijke toekomst voor ieder kind.

We willen de kinderen voorbereiden op een plek in de samenleving nu en in de toekomst. Een samenleving waar mensen ongeacht hun herkomst samen leven en samen vormgeven aan die samenleving.

Visie: De toekomst is van ons allemaal!

Onze kindcentra zijn een veilige, inspirerende oefenplaats waar we met aandacht voor elkaar samen leren (kwalificatie), linken (socialisatie) en leven (persoonsvorming).

Om dit te realiseren, werkt OPOPS samen met ouders, leerlingen, gemeenten en onze samenwerkingspartners, waaronder de andere scholen in de regio, jeugdzorg en kinderopvang.

Obs Roald Dahl heeft als visie:

***"Taal opent jouw wereld en maakt ons samen wijzer!"***

Wij richten ons onderwijs op verschillende manieren in om aan ons taal- en leesonderwijs te werken. Ons doel is om van onze leerlingen flexibele, gemotiveerde en zoekende lezers te maken. Op onze literaire basisschool willen wij hoge doelen stellen aan de mondelinge taalvaardigheid, beginnende geletterdheid, aanvankelijk lezen, voortgezet technisch lezen, het toepassen van leesstrategieën, woordenschat en vooral motivatie voor lezen. Dit bereiken wij door de hoogste prioriteit te geven aan de literaire vorming en taalvorming, naast het aandacht bieden aan de bekende kerndoelen. Talige activiteiten die wij als school bieden en die een stimulerende invloed hebben op de natuurlijke geletterdheid van kinderen zijn:

- Het centraal stellen van een literair thema per maand, waar in de groepen extra aandacht aan wordt besteed.
- Op 13 september vieren wij traditiegetrouw de geboortedag van Roald Dahl met allerlei activiteiten, die aansluiten bij een boek van Roald Dahl dat die dag centraal staat.
- Kinderboekenweek

- De Nationale Voorleesdagen
- De week van de poëzie
- Lessen georganiseerd vanuit de bibliotheek
- Extra tijd voor lezen
- Extra oefening en leestijd voor zwakke lezers

Naast de voor u zichtbare activiteiten, zijn wij in de praktijk bezig om iedere lesdag het leesonderwijs te optimaliseren. Dit bewerkstelligen wij mede door het inzetten van uitstekende methodes voor (voortgezet)technisch lezen en begrijpend en studerend lezen. Ook onderzoeken wij dit schooljaar om bewegend leren aan taal-en leesactiviteiten te koppelen en richten wij leesactiviteiten.



Op obs Roald Dahl maken de leerkrachten het verschil en willen wij vanuit een veilige leeromgeving de mogelijkheid bieden om de leerlingen hun eigen kwaliteiten en talenten te ontwikkelen. Wij leren onze leerlingen vaardigheden aan om in de toekomst hun eigen persoonlijkheid vorm te kunnen geven, zodat zij in staat zijn om een actieve bijdrage te leveren aan de samenleving en zich bewust zijn van hun rol in de maatschappij. Het ontwikkelen van hun persoonlijkheid door zelfvertrouwen op te bouwen en zelfkennis te verwerven, is hierbij essentieel en richt zich op de 3 domeinen:

- Leren (Kwalificatie): Kennis ontwikkelen die haalbaar is bij de ambities van de leerling.
- Linken (Socialisatie): respect, aandacht voor anderen, maar ook het leren omgaan met teleurstellingen.
- Leven (Persoonsvorming): aandacht besteden aan het zelfbeeld, zelfvertrouwen en het ontdekken van eigen talent.

Het handelen en denken vanuit deze drie domeinen zorgt ervoor dat het kind niet alleen cognitief goed voorbereid is op een plek in de samenleving maar ook als burger en als mens/ persoon.

Wij zetten hierbij eigentijdse leermiddelen in om de 21e eeuwse vaardigheden te bevorderen. Deze vaardigheden zijn voorwaardenscheppend om de leerlingen nu en in de toekomst te ontwikkelen. Hierbij staan zelfstandig werken, coöperatieve leervormen waarbij het samenwerkend leren wordt bevorderd, het zelfregulerend handelen, kritisch denken, het geven van feedback en omgaan met sociale media centraal.

## - **Onderwijskwaliteit en schoolresultaten**

Binnen obs Roald Dahl evalueren en analyseren we de kwaliteit en resultaten van ons onderwijs. Deze evaluatie en analyse, bevindingen van de inspectie en de resultaten van de enquêtes onder leerlingen, ouders en teamleden zijn het startpunt voor verdere verbeteringen die zijn vastgelegd in het schoolplan 2024 – 2028. Dit schoolplan heeft een directe relatie met het Koersplan van OPOPS. Hiernaast worden de gestelde doelen (jaarplan + kaderbrief van OPOPS) jaarlijks geëvalueerd en waar nodig aangepast.

Middels het (school)jaarplan werkt de school cyclisch aan onderwijsverbeteringen die o.a. zijn afgeleid van het koersplan van OPOPS 2024-2028, het door ons gebruikte kwaliteitssysteem, resultaten uit de diverse enquêtes en de RI&E aandachtspunten.

Tussentijds vindt er monitoring plaats vanuit het MT en de bouw- en/of team overleggen en jaarlijks vindt er verslaglegging en verantwoording plaats door de directie via verantwoordingsgesprekken met het bestuur en via het jaarverslag en de schoolgids.

Het schoolplan is dus de basis voor een cyclus van 4 jaar en per jaar worden er keuzes gemaakt voor de doelen in het jaarplan vanuit het bestaande schoolplan.

De inspectie beoordeelt de school op kwaliteit. De resultaten van deze onderzoeken worden door inspectie gepubliceerd op [www.onderwijsinspectie.nl](http://www.onderwijsinspectie.nl)

Naast het actualiseren van bestaand beleid en het ontwikkelen van nieuw beleid werken we op school aan verdere kwaliteitsverbetering door:

- met regelmaat methoden te actualiseren;
- specifieke scholing van personeel te verzorgen;
- een goed leerlingvolgsysteem te hanteren;
- structureel te werken aan handelingsgericht en opbrengstgericht onderwijs via het EDI-model.

Expliciete Directe Instructie (EDI) is een bewezen aanpak om de leseffectiviteit te verhogen en te zorgen voor succeservaringen en betere leerprestaties bij alle leerlingen. De leerkracht is daarbij de sleutel tot succes. EDI geeft de leerkracht het gereedschap om met alle leerlingen de leerdoelen te bereiken.

Een les volgens Expliciete Directe Instructie

Een EDI-les is als volgt opgebouwd:

- Activeren van voorkennis. De leerlingen krijgen een opdracht die aansluit bij de te geven les, maar daarvoor ze de benodigde kennis al in huis hebben.
- Lesdoel. Dit doel wordt expliciet met de kinderen gedeeld; door voor te lezen of op het bord te schrijven. Hierbij wordt waar mogelijk ook het belang van het te behalen lesdoel benoemd.
- Onderwijzen van het concept.
- Onderwijzen van de vaardigheid.
- Begeleide inoefening. De leerlingen nemen het toepassen van de leerstof over. Ondertussen controleert de leerkracht telkens of ze het correct doen en begrijpen.
- Lesafsluiting. De leerlingen maken opdrachten of beantwoorden vragen om te laten zien dat ze het lesdoel beheersen. Daarna mogen ze pas zelfstandig inoefenen.
- Zelfstandige verwerking.
- Verlengde instructie. De leerlingen waarbij bij de lesafsluiting bleek dat ze het lesdoel nog niet voldoende beheersen, krijgen een verlengde instructie van de leerkracht.
- Evaluatie & vooruitblik naar de volgende les.





### - **Kwaliteitszorg**

De scholen van OPOPS werken volgens het handboek onderwijskwaliteit waarin de beschrijving en uitvoering van het onderwijskwaliteitsbeleid van Stichting OPOPS is beschreven. Het geeft weer hoe wij zicht hebben op de kwaliteit van ons onderwijs, op welke manier we het monitoren en borgen en hoe we dit cyclisch en planmatig vormgeven op alle niveaus binnen de organisatie.

Dit handboek heeft als doel cyclisch en integraal te werken, zodat er een goede kwaliteitszorg ontstaat die voorwaardelijk is voor een goede onderwijskwaliteit.

Het kwaliteitshandboek bevat drie elementen:

1. Kwaliteitszorg als werkwijze bij OPOPS: Een samenhangende manier van werken om zicht te hebben op de onderwijskwaliteit, om daarop te kunnen sturen en verantwoording daarover af te kunnen leggen.
2. Een kwaliteitskader met een definitie van onderwijskwaliteit binnen OPOPS. (zie bijlage 1)
3. Instrumenten die worden gehanteerd om de kwaliteit in beeld te brengen en te verbeteren.

Onderwijskwaliteit moet voor ons zichtbaar/meetbaar zijn in de volgende aspecten:

- de onderwijsresultaten in de doeldomeinen kwalificatie, socialisatie en persoonsvorming;
- het onderwijsproces: doelmatig, beredeneerd;
- het schoolklimaat: (sociale) veiligheid, educatief partnerschap.

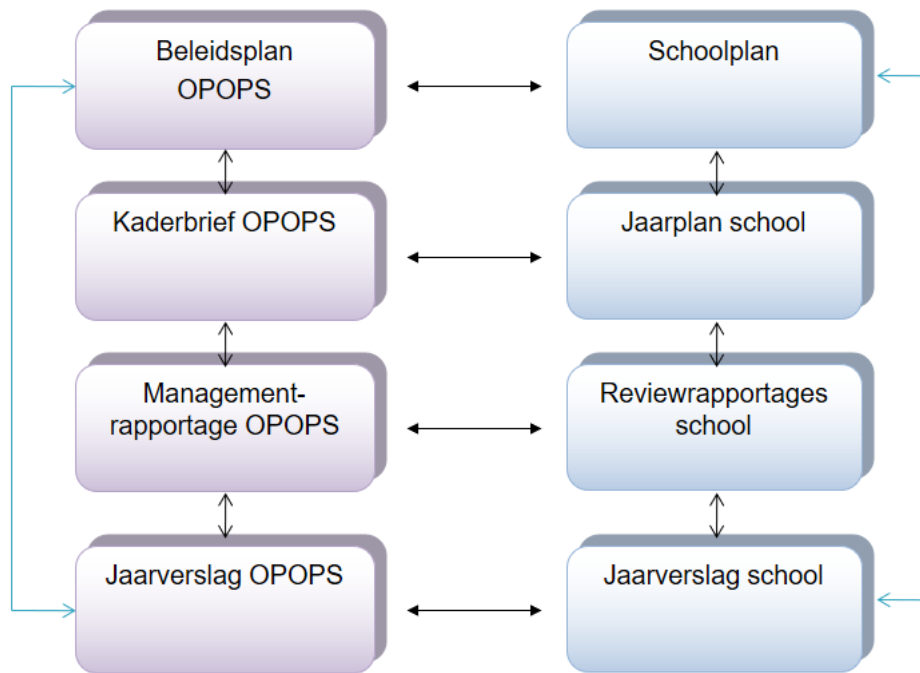
Dit komt voort uit de drie centrale vragen over goede onderwijskwaliteit:

- leren de leerlingen voldoende;
- wordt er goed lesgegeven;
- is de school veilig.



Kwaliteit is niet uitsluitend af te meten aan (hoge) cijfers en/of percentages. Er zijn immers kwalitatieve en kwantitatieve doelstellingen die elk een eigen gewenst resultaat kennen. Dat kan een cijfer of percentage zijn, maar ook bijvoorbeeld verandering in gedrag. In alle gevallen gaat het om het gesprek naar aanleiding van de behaalde resultaten.

OPOPS wil middels profiel en progressie een aanpak hanteren die het accent legt op systematisch sturen, het realiseren van het beleid, het monitoren van de voortgang en het evalueren van de resultaten.



## - Schoolresultaten & Doorstroomgegevens

Twee keer per jaar monitoren we de kwaliteit van ons onderwijs door methode onafhankelijke toetsen af te nemen, het leerlingvolgsysteem van Leerling in Beeld. De resultaten van het CITO Leerling- en Onderwijs Volg Systeem (LVS) worden opgenomen in het leerlingadministratiesysteem (LAS) ParnasSys en verwerkt binnen Focus PO. Doordat alle scholen deze toetsen op hetzelfde moment afnemen, wordt het mogelijk om de vorderingen van onze leerlingen te vergelijken met die van andere kinderen in Nederland die net zoveel onderwijs hebben genoten.

In ons werk vinden wij het belangrijk dat we steeds weer aansluiten bij het ontwikkelingsniveau van het kind. Diverse factoren zijn bepalend voor de wijze waarop de ontwikkeling verloopt. Het ene kind zal zich meer en gemakkelijker ontwikkelen dan het andere. Deze ontwikkeling wordt in kaart gebracht in het eerdergenoemde leerlingvolgsysteem.

Onderwijs is voortdurend in beweging. Resultaten die je met de leerlingen behaalt, vormen weer het uitgangspunt voor het werken aan nieuwe doelen.

Onze school houdt de ontwikkeling van de leerlingen bij met behulp van methode gebonden toetsen, observatielijsten en niet-methode gebonden toetsen (CITO). De niet-methode gebonden toetsen worden afgenomen conform de opgestelde toetskalender. De resultaten worden weergegeven in een meerjarige tabel.

De resultaten worden afgezet tegen een door het ministerie vastgestelde norm en de door KC Roald Dahl gestelde schoolambities. We gaan daarbij uit van de gemiddelde VIX-score binnen Focus PO van de groep als geheel. Wanneer het groepsresultaat voor een bepaald onderdeel onvoldoende is, wordt door de groepsleerkracht een verbeterplan geschreven.

Op onze school doet elke leerling van groep 8 vanaf 2023-2024 mee aan de verplichte doorstroomtoets in februari om zo zijn/haar definitief schooladvies te verkrijgen.

De onderwijsresultaten en gemiddelde scores van de laatste jaren behaald door onze leerlingen kunt u via [www.scholenopdekaart.nl](http://www.scholenopdekaart.nl) bekijken.

## - Resultaten 2023-2024

### Tussentijdse toetsen:

Wij volgen de ontwikkelingen van de leerlingen op cognitief en sociaal-en emotioneel gebied. Wij gebruiken hiervoor verschillende middelen. Door het afnemen van gestandaardiseerde toetsen en instrumenten wordt het mogelijk de vorderingen van onze leerlingen te vergelijken met die van andere kinderen in Nederland, die net zoveel onderwijs hebben genoten. Het geeft ons behalve informatie over de ontwikkeling van de leerlingen ook informatie over de kwaliteit van ons onderwijs.

In de groepen 1-2 wordt het instrument BOSOS gebruikt. Hiermee registreren de leerkrachten op basis van hun observaties de ontwikkeling van de leerlingen. In de groepen 3 t/m 8 gebruiken wij het leerlingvolgsysteem van Cito (Leerling in Beeld) Wij nemen 2 keer per jaar toetsen af op het gebied van technisch lezen, spelling, begrijpend lezen, woordenschat en rekenen en wiskunde. Met deze toetsen volgen wij de vaardigheid van de kinderen op deze vakgebieden. Voor het volgen van de sociaal-emotionele ontwikkeling wordt het observatie instrument van Leerling in Beeld en Vensters gebruikt. Naast deze gestandaardiseerde middelen zijn ook methodetoetsen, het nakijken van dagelijks gemaakt werk én observaties in de groep belangrijke bronnen van informatie voor de leerkrachten om hun dagelijks handelen met de leerlingen te sturen.

Obs Roald Dahl werkt volgens het 'school>groep>leerling'-model. Vanuit het oogpunt van beheersbaarheid is het logischer om de grootste onderwijskunde eenheid, het schoolaanbod, op de voorgrond te plaatsen. Dit doen wij twee keer per jaar tijdens een schoolbespreking. De eerste stap is om ons aanbod passend te maken, kijkend naar de leerlingpopulatie en de schoolambities, die wij nastreven. De tweede stap betreft een mogelijke aanpassing van het schoolaanbod op een groep. De resultaten worden twee keer per jaar besproken door de leerkracht en de intern begeleider tijdens een groepsbespreking. Zij bespreken de consequenties van de resultaten voor het afstemmen van het aanbod op de verschillende vakgebieden voor de groep, subgroepjes en individuele leerlingen. In sommige gevallen wordt het aanbod voor individuele leerlingen vastgelegd in een handelingsplan. In het laatste geval worden de leerlingen meer dan twee keer per jaar besproken. Als alle zaken op orde zijn, gaat de leerkracht door met wat hij deed. De derde stap tenslotte, is de selectie van leerlingen voor wie nog verdere aanpassingen nodig zijn.

### Interventies en resultaten schooljaar 2023-2024

Het afgelopen jaar hebben wij ons gericht op het versterken van de basisvaardigheden. Er zijn verschillende interventies toegepast zoals het inzetten van onderwijsassistentes in de groepen met extra zorg en het scholen van leerkrachten op het gebied van rekenen, lezen en het jonge kind.

Voor ons rekenonderwijs hebben wij een nulmeting gehad. Met de uitkomst hiervan gaan wij het komende schooljaar onder begeleiding van de rekenspecialist ons richten op

blokvoorbereidingen, zodat hiaten sneller ondervangen kunnen worden en het automatiseren in de groepen 3 t/m 8 afgestemd wordt. Daarnaast richten de groepen 1-2 hun leeromgeving rijker in.



Als team hebben wij een nulmeting Teach like a champion gehad en een bijeenkomst. Dit richt zich op het inzetten van routines, waardoor het leerkrachtgedrag 'voorspelbaar' wordt, wat een positief resultaat heeft op de leerprestaties van onze leerlingen en het nemen van eigenaarschap bij de leerlingen.

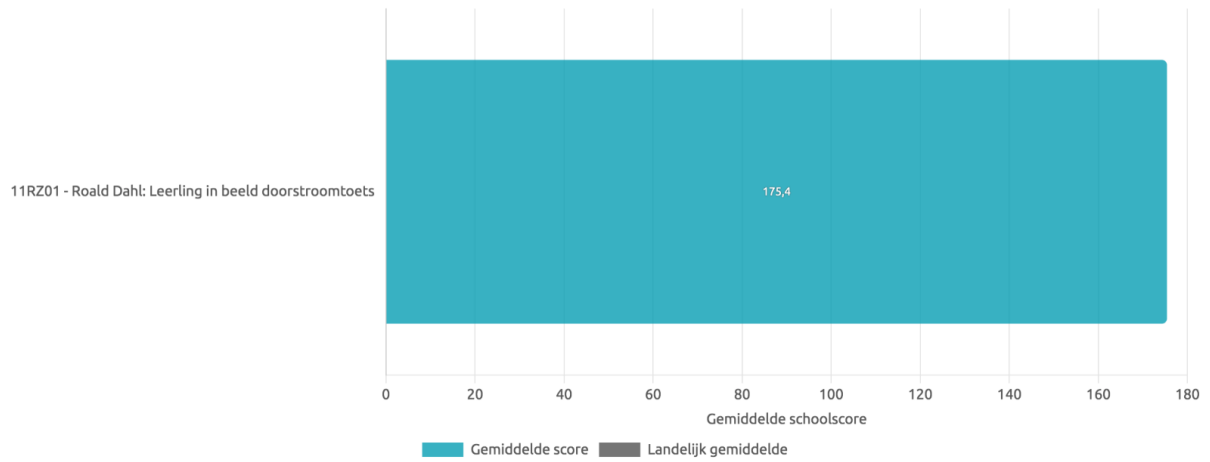
Tevens hebben wij veel aandacht besteed aan ons onderwijs voor meer- en hoogbegaafden, begrijpend lezen, rekenen en de creatieve ontwikkeling van de leerlingen. Wij willen deze ontwikkelingen in het komend schooljaar voortzetten. Ons nieuwe schoolplan, uitgevouwen in het jaarplan zal hier een leidraad in zijn.

Ook hebben wij veel energie gestoken in de samenwerking met WASKO om tot een Kindcentrum te komen. Door samen nascholing te volgen met de collega's van de onderbouw en de collega's van de Peuterspeelzaal/BSO hebben wij prachtige resultaten behaald. Er worden gezamenlijke bouwvergaderingen gehouden, zodat een soepele overgang van peuter naar kleuter bewerkstelligd wordt. Wij ervaren een fijne samenwerking en hanteren een uniforme pedagogische aanpak en stemmen het aanbod op elkaar af (thema's)

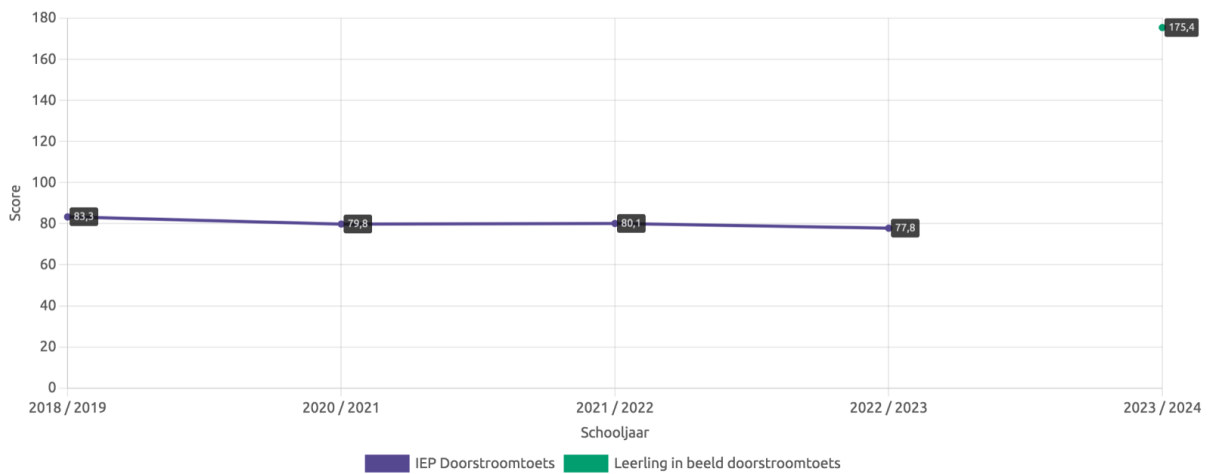
Uiteraard zijn wij trots op de interventies en de daarbij behaalde resultaten van het afgelopen schooljaar. Op het gebied van taalverzorging en rekenen is van de midden- naar de eindtoetsen een stijgende lijn te zien. Voor begrijpend lezen is er groei, maar zijn wij ons bewust dat dit een aandachtspunt blijft. Wij streven er continue naar om ons onderwijs te verbeteren en de leerlingen de beste kansen te bieden. Het komend schooljaar zetten wij onze ontwikkelingen voort en blijven ons inzetten voor de groei en ontwikkeling van al onze leerlingen.

- **Duiding van de resultaten 2023-2024**

**Resultaten LiB-doorstroombtoets**

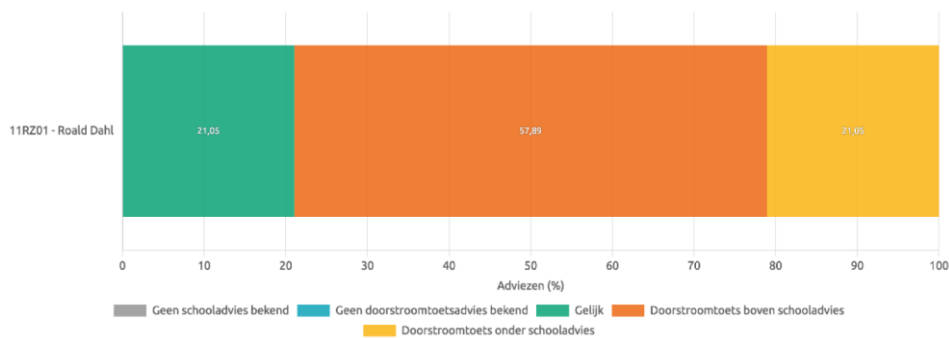


**Resultaten per schooljaar**



**Doorstroombtoets vergeleken met de gegeven adviezen**

**Doorstroombtoetsadvies vergeleken met schooladvies (2023 / 2024)**  
 Ultimview van ParnasSys



Naar aanleiding van de Doorstroomtoets hebben wij 11 van de 19 adviezen heroverwogen. Door het gebruik van de nieuwe doorstroomtoets (Leerling in Beeld) zijn er meer gecombineerde adviezen afgegeven. Van deze adviezen zijn er 7 exact overgenomen. 3 voorlopige adviezen zijn naar boven bijgesteld. Deze leerlingen kregen n.a.v. de Doorstroomtoets meer dan een half niveau hoger. Kijkend naar hun resultaten van het LVS, gecombineerd met hun werkhouding, vonden wij een lichte bijstelling naar boven voldoende om een passend advies te geven.

Bij 1 leerling hebben wij ervoor gekozen om het voorlopige advies te behouden en niet bij te stellen. Deze leerling scoorde een half niveau hoger bij de Doorstroomtoets (vmbo tl/havo tegenover vmbo tl als voorlopig advies). De leerling heeft een goede werkhouding, maar loopt behoorlijk op zijn/haar tenen. Hierin is ook meegenomen dat het kind en de ouders zelf geen ambitie hebben om hoger door te stromen en de gekozen school dit niveau niet aanbiedt.

### **Analyse doorstroomtoets per vakgebied.**

#### **Lezen**

De doelen voor de referentieniveaus voor Lezen hebben wij ruimschoots behaald (100% 1F en 89% 2F), daarom hoeven wij op groepsniveau geen interventies uit te voeren. Ook op leerlingniveau hoeven we geen interventies uit te voeren op Lezen, omdat alle leerlingen op dit vak het referentieniveau hebben behaald dat passend is bij hun definitieve advies.

#### **Rekenen**

De doelen voor de referentieniveaus voor Rekenen zijn niet behaald (5% <1F/95% 1F/47% 1S). Daarom zullen wij op groepsniveau de volgende interventies uitvoeren.

- 1 keer in de maand Bareka om de hiaten weg te werken
- Huiswerk in de vorm van verhaalsommen met uitgebreide bespreking en behandeling strategieën
- Leerdoelen oefenen via digitale methode WIG-5. Kinderen zijn eigenaar en verantwoordelijk voor het kiezen van de leerdoelen of de leerkracht kiest de leerdoelen waarop een leerling uitvalt. Bij de tweede optie wordt er vooral gekeken naar de resultaten van de Doorstroomtoets.

Bij 1 leerling gaan wij op leerlingniveau interventies uitvoeren. Deze leerling zal 2 keer in de week uit de klas gehaald worden (leerkracht of onderwijsassistent) en extra begeleiding krijgen op het gebied van getallen, verhoudingen en verbanden. Deze 3 onderdelen komen bij de Doorstroomtoets naar voren als zeer zwak. Het materiaal wat wij hiervoor gebruiken kunnen wij goed uit de digitale methode van WIG-5 halen. Eventueel wordt voor deze leerling het huiswerk aangepast, zodat dit aansluit bij de behandelde onderdelen. Hierdoor verwerkt de betreffende leerling de stof die behandeld is.

#### **Taalverzorging**

De doelen voor de referentieniveaus voor Taalverzorging zijn wel behaald (100% 1F en 58% 2F). Toch zullen wij op groepsniveau interventies uitvoeren. Uit de Doorstroomtoets blijkt dat wij spelling niet-werkwoorden wel op orde hebben. Het werken met de methode Staal Spelling werpt blijkbaar zijn vruchten af. Waar wel verbetering in zit is leestekens en in mindere mate spelling werkwoorden. Daarom zal er bij de lessen grammatica en werkwoorden ingezet worden op een intensievere instructie. Het basisniveau is daarbij wat lager, dus de instructie wordt daarop aangepast. De woordlessen zullen op de gebruikelijke manier voortgezet worden. Het huiswerkaanbod wordt ook aangepast waarbij er meer gericht wordt op grammatica en werkwoorden en een uitgebreide bespreking van het gemaakte werk.

Op leerlingniveau hoeven wij geen interventies uit te voeren, omdat iedere leerling het niveau heeft behaald wat bij hem/haar past. Wel blijven kinderen die uitvallen bij de methodetoetsen van Staal Spelling de geanalyseerde categorieën extra oefenen via de software Bloon.

### **Aanpassing onderwijsaanbod.**

#### **Lezen**

- Methode Blink Lezen combineren met citogerichte oefenboekjes (huiswerk).
- Zwakke lezers blijven oefenen met Vloeiend & Vlot.

#### **Rekenen**

Wanneer de bovenstaande interventies bij rekenen resultaat bieden overwegen we dit het volgende schooljaar vanaf het begin in te voeren. Daarbij wordt er ook gekeken wat we in lagere groepen in kunnen voeren.

#### **Taalverzorging**

- Intensieve instructie lessen grammatica en werkwoorden doortrekken in andere groepen.
- Oefenen met software Bloon na analyse van de methodetoetsen.

### **Interventies n.a.v. de midden – en eindtoetsen van Leerling in Beeld**

De interventies op het gebied van rekenen worden vooral toegepast in groepen waarbij de opbrengsten onvoldoende zijn.

Het in kaart brengen van de hiaten voor rekenen en daar extra onderwijstijd voor inrichten is van meerwaarde gebleken voor de afname van de eindtoetsen.

De focus zal ook liggen op begrijpend lezen. Het aanbod bij de methode Blink wordt kritisch bekeken. Het is niet toereikend genoeg voor onze leerlingen om alle kerndoelen te halen. Naast de thema's van Blink extra materiaal ingezet worden om het gebruik van de strategieën en het aanbieden van de doelen te kunnen bewerkstelligen.

### **- Urentabel**

Vak	Leerjaar 1	Leerjaar 2
Zintuiglijke en lichamelijke oefening	8 u 15 min	8 u 15 min
Ontwikkelingsactiviteiten	8 u 45 min	8 u 45 min
Expressieactiviteiten	7 uur	7 uur



Vak	Leerjaar 3	Leerjaar 4	Leerjaar 5	Leerjaar 6	Leerjaar 7	Leerjaar 8
Lezen	4 uur	2 u 45 min	2 u 45 min	2 u 30 min	2 uur	2 uur
Taal	4 uur	6 uur	6 u 45 min	7 uur	7 uur	7 uur
Rekenen/wiskunde	4 u 45 min	4 u 45 min	5 uur	5 uur	5 u 30 min	5 u 30 min
Wereldoriëntatie	1 u 45 min	1 u 45 min	3 u 30 min	3 uur	3 uur	3 uur
Kunstzinnige en creatieve vorming	2 u 45 min	2 u 45 min	2 u 45 min	2 u 45 min	2 u 45 min	2 u 45 min
Bewegingsonderwijs	2 uur	2 uur	2 uur	2 uur	2 uur	2 uur
Engelse taal	30 min	30 min	30 min	30 min	1 uur	1 uur
Schrijven	2 uur	1 u 15 min	30 min	30 min		
Verkeer	30 min	30 min	30 min	30 min	30 min	30 min
Sociaal-emotioneel leren	30 min	30 min	30 min	1 uur	1 uur	1 uur
Pauze	1 u 15 min	1 u 15 min	1 u 15 min	1 u 15 min	1 u 15 min	1 u 15 min

## - Aanmelden leerlingen

Kleuters mogen in de 2 maanden voor hun vierde verjaardag 3 keer een dagdeel komen wennen. Dit gebeurt niet in de laatste 3 weken voor de start van de zomervakantie, maar het wennen kan dan ingepland worden na de zomervakantie. Op de dag dat het kind 4 jaar is, kan hij/zij op school worden toegelaten. Vanaf 5 jaar is een kind leerplichtig. Bij de aanmelding van een leerling op een openbare basisschool van onze stichting worden twee procedures gehanteerd:

### Reguliere aanmelding van 3-jarigen:

- Wens tot aanmelding op onze school vindt plaats via de centrale inschrijving (januari) voor toekomstige 4-jarigen.
- De ouders bezoeken al dan niet de open dag en dienen het centrale inschrijfformulier in: de wens om het kind bij ons op school aan te melden is gedaan.
- Er vindt een intakegesprek plaats waarbij het aanmeldformulier van onze school ingevuld wordt. Aansluitend wordt bekeken of we tot inschrijving over kunnen gaan.

### Tussentijdse aanmelding van een leerling van een andere school:

- Er vindt een aanmeldingsgesprek plaats op school.
- De ouders doen, na een aanmeldingsgesprek, een verzoek tot toelating op de school. De directie neemt contact op met de directie van de andere school.
- De toelating wordt door de directie van de ontvangende school beoordeeld op grond van het gesprek met de ouders en informatie van de school van herkomst. De directie (of het bevoegd gezag) beslist uiterlijk binnen acht weken over een verzoek om toelating. De ouders dienen het aanmeld-/ inschrijvingsformulier in: het kind is formeel ingeschreven. Bij de toelating van een leerling staat de schoolkeuze van de ouders voorop. Soms is het echter onmogelijk om deze keuze te honoreren. In dat geval is het bevoegd gezag verplicht te onderzoeken of het mogelijk is het kind op één van de andere openbare basisscholen van de stichting toe te laten. Kinderen die verhuizen kunnen, indien de ouders dit willen, geplaatst worden op een andere school. Wanneer ouders/verzorgers om andere redenen hun kind willen aanmelden op één van de scholen, vindt eerst een verkennend gesprek plaats. Voor overplaatsing van een leerling van of naar het speciaal (basis) onderwijs gelden aparte procedures. Uitgangspunt is altijd dat integratie van de leerlingen binnen de mogelijkheden van school moet liggen. Aan het toelaten van kinderen met een extra ondersteuningsbehoefte zal, in het belang van ieder kind, wel een maximum per groep gesteld worden. De algemene toegankelijkheid van het openbaar basisonderwijs betekent niet dat een openbare school nooit een kind mag weigeren. Weigering kan om de volgende redenen:

- De groep is volgens wettelijke regelingen in materiële en/of personele zin vol.
- De school kan de nodige zorg niet bieden.
- De openbare gedragsregels van de school worden door de ouders/het kind niet onderschreven/ gerespecteerd.
- Een vierjarige leerling is nog niet zindelijk.
- Ernstige verstoring van de rust en orde dreigt.

Verwijdering van een leerling is ook mogelijk, maar vindt alleen in het uiterste geval plaats. Er zijn twee gronden waarop tot verwijdering kan worden overgegaan:

- De school kan niet aan de onderwijs- en ondersteuningsbehoefte van de leerling voldoen.
- Ernstig wangedrag van de leerling of de ouders.

Voordat het bevoegd gezag daadwerkelijk tot verwijdering overgaat, moet de school kunnen aantonen dat er geen andere mogelijkheden meer voorhanden zijn. Het volledige aanname-, schorsings- en verwijderingsbeleid van Stichting OPOPS kunt u opvragen bij de directeur van de school.

## - **Verplichte Onderwijstijd**

Door het ministerie van Onderwijs is op jaarbasis een ondergrens voor het totaal aantal te ontvangen uren onderwijs vastgesteld: voor de groepen 1 t/m 4 (onderbouw) is dat 3520 uur (verdeeld over 4 jaren); voor de groepen 5 t/m 8 (bovenbouw) is het 3760 uur en 240 uur naar eigen inzicht verdelen over de onderbouw en bovenbouw. Dit is over 8 jaar 7520 uur.

Jaarlijks wordt het aantal uren berekend om aan de wettelijke eisen te voldoen. Ook wordt er bij het samenstellen van het jaarrooster goed gekeken, of het maximum van zeven vierdaagse schoolweken voor de groepen 3 t/m 8 niet wordt overschreden.

Op obs Roald Dahl is er lestijd ingeroosterd met aftrek van vakanties en studiedagen.

Voor het schooljaar 2024-2025:

- Onderbouw 1000 uur lestijd (4x1000) 4000 uren
- Bovenbouw 1000 uur lestijd (4x1000) 4000 uren.

Dit is over 8 jaar in totaal 8000 uur, waarmee het aantal lessen op KC Roald dus ruim boven de verplichte onderwijstijd ligt.

## ▪ **Schooltijden & aanwezigheid**

### **Schooltijden en afspraken omtrent aanwezigheid (groep 1 t/m 8)**

	<b>Ochtend begin</b>	<b>Ochtend eind</b>	<b>Middag begin</b>	<b>Middag eind</b>
Maandag	8.30 uur	12.00 uur	13.15 uur	15.15 uur
Dinsdag	8.30 uur	12.00 uur	13.15 uur	15.15 uur
Woensdag	8.30 uur	12.30 uur	-	-
Donderdag	8.30 uur	12.00 uur	13.15 uur	15.15 uur
Vrijdag	8.30 uur	12.00 uur	13:15 uur	15:15 uur

- 's Ochtends om **8.20 uur** en 's middags om **13.05 uur** gaan de schooldeuren open.
- De leerlingen van de groepen 1, 2 worden door de leerkracht bij de buitendeur van het lokaal ontvangen en gaan individueel naar binnen.
- De leerlingen van de groepen 3 t/m 8 gebruiken de hoofdingang
- De lessen beginnen om 8.30 uur en 13.15 uur, dus is het fijn als alle leerlingen op tijd zijn. Als leerlingen dikwijls te laat of afwezig zijn, gaan wij met u het gesprek aan. Bij Leerplicht wordt ongeoorloofd afwezig zijn gemeld. Deze verplichting hebben wij.

- Pauze: Voor groep 3 en 4 van 10:00 uur – 10:15 uur  
 Voor groep 5 en 6 van 10:15 uur – 10:30 uur  
 Voor groep 7 en 8 van 10.30 uur – 10:45 uur.



## - Vakanties en studiedagen

Het vakantierooster en alle studiedagen worden gepubliceerd in de jaarlijkse van KC Roald Dahl en op de website.

Herfstvakantie	26 oktober t/m 3 november 2024
Kerstvakantie	21 december t/m 5 januari 2025
Voorjaarsvakantie	12 februari t/m 2 maart 2025
Meivakantie	18 april t/m 5 mei 2025
Hemelvaart	29 en 30 mei 2025
Pinksteren	9 juni 2025
Zomervakantie	19 juli t/m 31 augustus 2025

studiedag /administratiedag 1	11 oktober	5,5 uur
studiedag /administratiedag 2	10 februari	5,5 uur
studiedag /administratiedag 3	21 februari	5,5 uur
studiedag /administratiedag 4	23 juni	5,5 uur
studiedag /administratiedag 5	2 juli	4 uur
OPOPS-dag	14 januari 2025	5,5 uur
studiedag /administratiedag 6	18 juli	5,5 uur
studiemiddag 1	4 november	2 uur
studiemiddag 2	28 maart	2 uur
herfstvakantie	25 oktober middag vrij	2 uur
Sinterklaas	5 december middag vrij	2 uur
Kerstdiner op school*	18 december	
Kerst extra vrij	20 december middag	compensatie kerstdiner
Laatste schooldag	17 juli	

## - Lesmethoden

Vak	Methode	Toetsinstrumenten
Taal		BOSOS (observaties)
	Veilig leren lezen Kim versie	Methode toetsen
	Staal taal	Methode toetsen
Spelling	Veilig leren lezen Kim versie	Methode toetsen en Cito toetsen van Leerling in Beeld Bloon
	Staal spelling	
Technisch lezen	Veilig leren lezen Kim versie Blink lezen	Methode toetsen, Cito DMT en AVI
Begrijpend lezen	Bink lezen	Methode toetsen en Cito toetsen van Leerling in Beeld
Schrijven	Pennenstreken	N.V.T.
Rekenen en wiskunde	Wereld in getallen	Methode toetsen en Cito toetsen van Leerling in Beeld Bareka, Rekensprint
	Met sprongen vooruit groep 1-2	BOSOS (observaties)
Engels	Take it easy	Methode toetsen
Wereldoriëntatie	Blink geïntegreerd	Methode toetsen
Burgerschap	Kwink – Burgerschap	
Verkeer	VVN Verkeersmethode	Methode toetsen
	Verkeerskrant (groep 7)	Theoretisch en praktisch verkeersexamen groep 7
Cultuuronderwijs (Tekenen, handvaardigheid, muziek, drama, cultureel erfgoed)	1,2,3 ZING Creacaroussel ( 2 keer per jaar aantal weken achter elkaar,= Zelf ontwikkeld beleidsplan cultuuronderwijs in samenwerking met ToBe (zie bijlage)	
Bewegingsonderwijs	Basislessen bewegingsonderwijs	Toetsing door vakdocent
Sociaal emotionele ontwikkeling	Kwink	<ul style="list-style-type: none"> <li>• Leerling in beeld vragenlijsten</li> <li>• Vensters leerlingtevredenheidspelling groep 6 t/m 8</li> </ul>

## - Algemeen

Als je een kindcentrum binnenloopt, ervaar je een oefenplek van de samenleving. We werken geïntegreerd aan linken, leren en leven. Dit doen we door thematisch en projectmatig te werken. We werken doelgericht aan de kerndoelen waarbij we methodes inzetten als middel. Leraren weten welke kerndoelen de leerlingen moeten beheersen en welk geïntegreerd aanbod daarbij passend is. Het onderwijsprogramma biedt een stevige

basis op de basisvaardigheden taal, rekenen, lezen, burgerschap en digitale vaardigheden en sluit aan bij de doelgroep van het kindcentrum.

We werken intensief samen met het vo en zorgen ervoor dat het onderwijs in de bovenbouw aansluit bij de overstap naar het vo. Zowel de werkwijze als de organisatiestructuur van de bovenbouw zorgt voor een doorgaande lijn naar het vo.

We maken gebruik van moderne lesmethoden en investeren jaarlijks in nieuw materiaal. We kijken of kinderen er goed mee kunnen leren en of het materiaal er aantrekkelijk uitziet. Een ander criterium is de extra oefenstof voor zorgleerlingen en de verrijkingsstof voor die kinderen die extra moeilijk werk aankunnen.

### - **Bewegingsonderwijs**

Sport en beweging is een zeer belangrijk onderdeel op obs Roald Dahl. Naast het veelvuldig spelen en bewegen op ons grote schoolplein in de pauze hebben we ook vakleerkrachten gym.

De kleutergroepen hebben per week één les en groep 3 t/m 8 twee lessen bewegingsonderwijs op het programma staan.

We voldoen aan de wettelijke verplichting om tenminste 2 (les)uren bewegingsonderwijs per week te geven.



### - **Sociaal emotioneel leren**

De school beschikt daarnaast nog over een coördinator sociale veiligheid. Zij bewaakt niet alleen het lesprogramma dat via de methode Kwink aangeboden wordt, maar draagt ook zorg dat:

- het programma "Grip op de Groep" wordt uitgevoerd
- alle groepen voldoende aandacht besteden aan de Week tegen Pesten
- de leerlingen de veiligheidsmonitor invullen
- de oudergesprekken over het welbevinden worden georganiseerd

- zij het aanspreekpunt is voor ouders m.b.t. sociaal-emotionele ontwikkeling

## - **Vormingsonderwijs**

Vormingsonderwijs Wilt u voor uw kind lessen godsdienstig of levensbeschouwelijk vormingsonderwijs? Dat kan op onze school! Bij wet is het zo geregeld dat in elke openbare basisschool vormingsonderwijs wordt gegeven als ouders daarom vragen. Vormingsonderwijs helpt leerlingen om een eigen levensbeschouwelijke identiteit te vormen. Vakleerkrachten geven les vanuit hun levensbeschouwelijke achtergrond en laten leerlingen kennismaken met de rijkdom van die cultuur, traditie en levenswijze. Inleven, filosoferen, kritisch nadenken en vragen stellen staan hierbij centraal. Daarbij leren leerlingen een open houding aan te nemen naar andere levensbeschouwingen en zich zo open te stellen voor de ander. Onze school ziet dit als inspirerend en verrijkend, omdat kinderen zo een eigen kijk op het leven kunnen ontwikkelen. Bevoegde vakleerkrachten van diverse levensbeschouwelijke richtingen verzorgen de lessen.

U kunt kiezen voor:

- vormingslessen vanuit een specifieke levensbeschouwing (boeddhistisch, hindoeïstisch humanistisch, islamitisch, joods, katholiek of protestants vormingsonderwijs)
- vormingslessen waarbij vakleerkrachten uit diverse levensbeschouwingen gezamenlijke lessenseries verzorgen (carrousel variant)

Wij roosteren de lessen zo in dat uw kind geen kernvakken mist, zoals rekenen en taal. Er zijn voor u geen kosten aan verbonden. De rijksoverheid betaalt deze lessen. Elk jaar kijken we of er onder de ouders behoefte is aan dit soort lessen. Ga voor meer informatie naar de website [www.vormingsonderwijs.nl](http://www.vormingsonderwijs.nl)

De lessen vinden doorgang wanneer er per stroming ten minste zeven ouders van leerlingen uit de groepen 7 en 8 aangemeld zijn.

Deze lessen zijn aanvullend op de aandacht die wij als school besteden aan geestelijke stromingen en burgerschapsvorming.

## - **Burgerschap**

Het onderwijs is geen doel op zich maar een middel om leerlingen goed voor te bereiden op de samenleving waarin ze nu en straks leven. Om leerlingen voor te bereiden op de samenleving is enkel leren van de leerstof niet voldoende.

Met de visie en met zicht op de burgerschapsdoelen worden in het beleidsplan burgerschap op schoolniveau leerdoelen geformuleerd. Jaarlijks meten we de opbrengsten van het burgerschapsonderwijs via Burgerschap Meten.

## - **Huiswerk**

Vanaf groep 5 krijgen leerlingen stapsgewijs huiswerk mee. Op deze wijze maken we de kinderen vertrouwd met het maken of leren van huiswerk ter voorbereiding op het voortgezet onderwijs.

Aan leerlingen, die extra zorg krijgen, wordt soms ook wat extra huiswerk meegegeven. Het effect is het grootst, wanneer dit werk thuis goed wordt uitgevoerd.

Boeken en werkboeken mogen alleen worden meegenomen in een stevige (plastic) tas. Voor de groepen 7 en 8 wordt een schooltas aanbevolen. Met klem verzoeken wij ouders/verzorgers erop toe te zien, dat meegebrachte boeken en werkboeken netjes en met zorg worden behandeld en weer naar school worden meegenomen.

## - **Naar het voortgezet onderwijs, een afscheid en een nieuw begin**

In de loop van het schooljaar wordt voor de leerlingen van groep 8 de schoolkeuze voor voortgezet onderwijs bepaald. Daar worden o.a. de werkhouding en de huiswerkattitude, de gegevens van het Leerlingvolgsysteem en de doorstroomtoets voor gebruikt.

## - **ADIT**

Voor leerlingen met een PRO-advies, wordt de ADIT afgenomen in de periode voor de kerstvakantie. Het resultaat van de ADIT wordt door scholen voor praktijkonderwijs (VO) gebruikt om aangemelde leerlingen vanuit het basisonderwijs zorgvuldiger te kunnen plaatsen.

## - **Schooladvies**

Op basis van de beschikbare gegevens stelt de groepsleerkracht een schooladvies vast. De procedure om tot een definitief schooladvies te komen, gebeurt uiteraard zeer zorgvuldig en is vastgelegd in het protocol PO/VO welke voor alle scholen bij onze Stichting eenduidig is.

Naast de prestaties is de werkhouding van groot belang. De aanmelding op de school voor voortgezet onderwijs gebeurt door de ouders m.b.v. de codes vanuit het Onderwijs Transparant. Dit aanmeldingsformulier en het Onderwijskundig Rapport worden gedeeld met de school van voortgezet onderwijs.

## - **Doorstroomtoets**

In februari wordt de Doorstroomtoets afgenomen. Deze toets wordt in de ochtend afgenomen en duurt maximaal 2 uur. Per ochtend komen de onderdelen taal en rekenen aan de orde. De toets bestaat uit meerkeuze en open vragen. Ouders ontvangen van deze toets een leerlingrapport met daarop de uitslag.

Indien er op de Doorstroomtoets een hogere score wordt behaald dan het schooladvies, dan vindt er een heroverweging plaats tenzij het vasthouden aan het eerdere advies goed onderbouwd kan worden.

## - **Schoolbezoeken**

De leerlingen van groep 8 brengen aan enkele scholen voor voortgezet onderwijs een bezoek, bijvoorbeeld aan het Griendencollege in Sliedrecht en/of het Willem de Zwijger College in Papendrecht.

## - **Uitstroombestemming**

Het percentage leerlingen dat naar diverse vormen van voortgezet onderwijs gaat, wisselt van jaar tot jaar. Dat is afhankelijk van de samenstelling van groep 8. We stellen ons gedurende de gehele schoolperiode ten doel het maximale uit elk kind te halen, maar achten het uiteindelijk wel onze zorg, dat het kind in de meest geschikte vorm van voortgezet onderwijs terecht komt.

- **Ontwikkeling van uw kind, voor elk kind de juiste aandacht**
- **Zorg en ondersteuning voor het jonge kind**

Met de kinderopvang-, onderwijspartners en het consultatiebureau werken wij samen om onderwijsachterstanden bij kinderen te voorkomen en verminderen. Het onderwijs is primair verantwoordelijk voor het onderwijsachterstandenbeleid (OAB) in hun scholen. De gemeente maakt met schoolbesturen en bestuurders van de kinderopvang afspraken over de resultaten die worden nagestreefd met de inzet in voor- en voerschoolse educatie (vve). Deze afspraken dragen bij aan een blijvende focus op de kwaliteit van de uitvoering van VVE.

Zicht op ontwikkeling en begeleiding is één van de kwaliteitsgebieden binnen het onderzoekskader van de Inspectie van het Onderwijs (Inspectie van het Onderwijs, 2023). Het beleid binnen de scholen van stichting OPOPS is erop gericht de basiskwaliteit van dit onderzoekskader te borgen. Daarnaast heeft de stichting eigen ambities opgesteld.

Op alle scholen gelden hierdoor de volgende beleidselementen met betrekking tot het kleuteronderwijs (uit met name het onderzoekskader en de handleiding interne audit):

1. De school verzamelt vanaf binnenkomst middels observaties en registraties systematisch informatie over het welbevinden, de betrokkenheid en de kennis en vaardigheden van de leerlingen op alle voor het onderwijs belangrijke domeinen (sociaal-emotioneel, motoriek, taal en rekenen inclusief de zintuigelijke, creatieve en spelontwikkeling en ontwikkeling van de executieve functies). Indien van toepassing vindt hierbij ook samenwerking en afstemming plaats met de buitenschoolse opvang.
2. De school vergelijkt de informatie met de verwachte ontwikkeling van de leerlingen. De school stelt middels het startniveau en de ontwikkeltijd vast of de leerlingen zich ontwikkelen conform verwachting. Dit biedt de mogelijkheid om het onderwijs af te stemmen op de onderwijsbehoeften van zowel groepen als individuele leerlingen.
3. De school is deskundig in het signaleren van eventuele achterstanden of voorsprongen in de ontwikkeling van leerlingen, heeft zicht op deze leerlingen en speelt hier op in door het onderwijs aan te passen.
4. De school informeert de ouders regelmatig over de ontwikkeling van hun kind.
5. Wanneer individuele of groepen leerlingen niet genoeg lijken te profiteren van het onderwijs analyseert de school waar de ontwikkeling stagneert en wat mogelijke verklaringen hiervoor zijn. Vervolgens bepaalt zij wat er nodig is om op eventuele achterstanden of voorsprongen in te spelen en wordt het onderwijs hierop aangepast.
6. De school voert de geplande extra ondersteuning uit. De inhoud en uitvoering van dit plan wordt minimaal eenmaal per schooljaar met de ouders geëvalueerd. Op basis van de evaluatie past de school zonodig interventies toe.
7. De school heeft in het schoolondersteuningsprofiel vastgelegd wat zij onder extra ondersteuning verstaat en welke voorzieningen de school kan bieden.
8. Waar nodig betreft de school het samenwerkingsverband, de gemeente en zorginstanties bij de begeleiding van de leerlingen.
9. De school werkt samen met voerschoolse voorzieningen en voorgaande scholen door informatie over leerlingen, en in het bijzonder over leerlingen in achterstandssituaties of leerlingen die een voorlijke ontwikkeling laten zien, uit te wisselen.



## - **Zicht op ontwikkeling: korte cyclus & lange cyclus**

Actuele en relevante gegevens over de ontwikkeling van kinderen verkrijgen we op drie manieren:

- via observaties;
- via methode-gebonden toetsen (toetsen die worden afgenomen na een aantal lessen uit de methode);
- via niet methode-gebonden toetsen (de Cito-toetsen).

## - **Observaties**

Om de ontwikkelbehoeften van alle kinderen in beeld te brengen en ons aanbod hierop af te stemmen, observeren we dagelijks. Deze observaties doen we met name in situaties die van nature bij jonge kinderen passen: tijdens het spel, de bewegingsactiviteiten en wanneer zij in interactie met elkaar en ons zijn.

We hebben hierbij aandacht voor wat de kinderen (bijna) 'kennen en kunnen' en voor het proces dat zij hebben doorlopen om dit te bereiken. Hier sluiten we in onze begeleiding en ondersteuning op aan.

Omdat we weten dat kinderen zich optimaal ontwikkelen vanuit een positief welbevinden en hoge betrokkenheid bij hun activiteiten zijn deze aspecten onderdeel van onze observaties. Daarnaast richten we ons op de brede ontwikkeling van het jonge kind die verdeeld is in de domeinen: sociaal-emotioneel, motoriek, taal en rekenen (inclusief de zintuigelijke, creatieve en spelontwikkeling en de ontwikkeling van de executieve functies).

Ouders zijn voor ons een essentiële samenwerkingspartner; we benutten hun inzichten met betrekking tot de (stimulering van de) ontwikkeling van hun kind. Minimaal twee keer per jaar gaan we hierover met hen in gesprek.

Om ieder kind vanaf de start gelijke kansen en een doorgaande ontwikkellijn te bieden, hebben we naast een intakegesprek met de ouders ook nauw contact met de voorschool. Er vindt een (warme) overdracht plaats, zodat eventuele extra ondersteuning of verrijking/verdieping direct kan worden aangeboden.

## - **Methodetoetsen**

De leerkracht stemt de instructie af op de onderwijsbehoeften van de leerlingen op basis van analyse van de methodetoetsen en observaties gedurende de lessen.

Na een methodetoets bekijken de leerkrachten welke doelen wel en niet behaald zijn. Bij het opstellen van de planning van het onderwijsaanbod, worden de leerlingen toegevoegd aan de instructiegroep. In de (blok-)voorbereiding wordt de afstemming van het onderwijs gepland. Hiermee wordt het planmatig handelen op basis van analyse gedaan. In de dagplanning (klassenmap/ computer) is zichtbaar hoe differentiatie plaatsvindt afgestemd op de onderwijsbehoefte van de leerlingen.

## - **Niet-methodetoetsen**

In de groepen 3 t/m 8 worden twee keer per jaar toetsen van het leerlingvolgsysteem afgenomen om de opbrengsten van het onderwijs te monitoren en bij te sturen waar nodig. Tevens worden er methodetoetsen afgenomen voor diverse vakgebieden. Al deze toetsgegevens leveren de leerkrachten een schat aan informatie op over de leerling. Deze informatie wordt geanalyseerd en vormt de basis voor een afgestemd aanbod binnen de groepen.

Op de scholen van OPOPS wordt het Leerlingvolgsysteem van Cito, Leerling in beeld, gebruikt sinds schooljaar 2023-2024. Zowel de cognitieve als de sociaal emotionele ontwikkeling van de leerlingen wordt hiermee gevolgd.

De opbrengsten worden door de leerkrachten geanalyseerd en geduid. Op basis van de analyses vindt er afstemming van het onderwijsaanbod plaats.

#### - **Doorstroomtoets**

Leerlingen uit groep 8 van de basisschool maken vanaf schooljaar 2023-2024 al in februari een doorstroomtoets. Deze toets wordt in de ochtend afgenomen en duurt maximaal 2 uur. Per ochtend komen de onderdelen taal en rekenen aan de orde. De toets bestaat uit meerkeuze en open vragen. Ouders ontvangen van deze toets een leerlingrapport met daarop de uitslag.

Ze moeten zich dan eind maart aanmelden voor de middelbare school. Hierdoor maken alle leerlingen even veel kans op een plek op de school van hun voorkeur en op het voor hen best passende niveau.

De wet die dit regelt is in februari 2022 aangenomen door de Eerste Kamer en is ingegaan vanaf schooljaar 2023-2024.

#### - **Onderwijsplan**

In het onderwijsplan staat per vakgebied de opbrengstambitie en een passend onderwijsaanbod op 3 niveaus dat hiernaartoe leidt, omschreven. Het onderwijsplan wordt gebruikt bij de planning van de lange termijncyclus van een half jaar.

#### - **Schooloverzicht (Focus PO)**

In het schooloverzicht zien we de schoolambitie, de resultaten van de gehele school en de groepsopbrengsten. Hiermee evalueren wij of we de schoolambitie gehaald hebben en stellen zo nodig de onderwijsplannen bij.

#### - **Groepsoverzicht**

De leerkracht beschrijft alle observatie- en toetsgegevens voor ieder kind afzonderlijk en verwerkt deze in een groepsoverzicht. Kinderen met vergelijkbare onderwijsbehoeften worden zoveel mogelijk geclusterd in subgroepen. De leerkracht richt het onderwijsaanbod op: de hele groep, de subgroepen en/of individuele leerlingen in een groepsplan of een handelingsplan. Met behulp van deze plannen wordt rekening gehouden met verschillen tussen kinderen. De overzichten en plannen worden twee keer per jaar geëvalueerd en besproken met de intern begeleider. Op deze manier ontstaat er een cyclus van handelings- en opbrengstgericht werken. Ook schoolbreed worden de overzichten bekeken en vergeleken met andere jaren. Op die manier blijven we op koers en alert op kwaliteit.

#### - **Passend onderwijs**

Passend onderwijs is een manier waarop onderwijs aan leerlingen die extra ondersteuning nodig hebben wordt georganiseerd. Het gaat om zowel lichte als zware ondersteuning. Bijvoorbeeld extra begeleiding op school, aangepast lesmateriaal, hulpmiddelen of onderwijs op een speciale school. Passend onderwijs is dus geen schooltype; kinderen zitten niet 'op' passend onderwijs. Scholen werken met elkaar samen in samenwerkingsverbanden.

De scholen in het samenwerkingsverband maken onderling afspraken over hoe ze ervoor zorgen dat alle leerlingen onderwijs krijgen dat bij hen past. Het doel van passend onderwijs is dat alle leerlingen, dus ook leerlingen die extra ondersteuning in de klas nodig hebben, een passende onderwijsplek krijgen. Uitgangspunt daarbij is: regulier als het kan, speciaal als het moet.

#### - **Arrangementen**

Voor de meeste leerlingen is de basisondersteuning op een school voldoende. Sommige leerlingen hebben extra ondersteuning nodig die buiten de basisondersteuning valt. Hiervoor kan de school via het OT een arrangement aanvragen. Het karakter, duur en zwaarte van de ondersteuning zal op maat worden ingezet voor de leerling, een groepje leerlingen of een groep, in overleg met de intern begeleider, de leerkracht, de onderwijsspecialist, de orthopedagoge en de ouders. De minimale looptijd van een arrangement is een half jaar. De onderwijsspecialist is betrokken bij de aanvraag en start van het arrangement, monitort de kwaliteit en de effectiviteit en evalueert dit per half jaar de smart geformuleerde doelen met intern begeleider en ouders. De scholen hebben de beschikking over het vooraf vastgesteld budget voor personele ondersteuning. De leesarrangementen en rekenarrangementen bij vermeende dyslexie en dyscalculie vallen binnen de basisondersteuning.

#### - **Speciaal Basisonderwijs (SBO)**

Het Speciaal Basisonderwijs (SBO) is bestemd voor leerlingen, die vanwege hun specifieke leer- en ontwikkelingsbehoeften onvoldoende profiteren van het regulier onderwijs. Leerlingen, die het SBO bezoeken, hebben veelal behoorlijke faalervaring achter zich. Het Samenwerkingsverband beschikt over twee voorzieningen Speciaal Basisonderwijs. Het advies voor SBO wordt opgesteld door het Ondersteuningsteam en door de school besproken met de ouder(s)/verzorger(s). Met toestemming van de ouder(s)/verzorger(s) assisteert de school bij de verwijzingsprocedure.

#### - **Speciaal Onderwijs (SO)**

Het Speciaal Onderwijs is bestemd voor leerlingen met verstandelijke en/of lichamelijke beperkingen of voor leerlingen met psychiatrische stoornissen. De scholen voor Speciaal Onderwijs vinden we zowel binnen als buiten het Samenwerkingsverband.

#### - **Ambulante Begeleiding**

Ambulante Begeleiding is bestemd voor leerlingen met verstandelijke en/of lichamelijke beperkingen of voor leerlingen met psychiatrische stoornissen, die niet gedurende de gehele schoolweek zijn aangewezen op onderwijs in de scholen voor Speciaal Onderwijs. Het doel van ambulante begeleiding is leerlingen, die vanwege een langdurige ziekte, handicap of (lichamelijke en/of verstandelijke) beperking, extra aandacht en zorg nodig hebben, zo te begeleiden dat zij binnen het reguliere onderwijs goed kunnen functioneren. Een ambulante begeleider adviseert en ondersteunt leerkrachten, ouders en leerlingen.



\*HGW staat voor handelingsgericht werken

## - **Het samenwerkingsverband Passend Onderwijs Drechtsteden**

Het samenwerkingsverband Passend Onderwijs Drechtsteden brengt samenwerking tussen de deelnemende schoolbesturen tot stand en onderhoudt deze, gericht op het bieden van een passende onderwijsplek voor alle leerlingen. Deze samenwerking vindt zijn grondslag in het wettelijk kader en referentiekader passend onderwijs.

Het doel van het samenwerkingsverband is het realiseren en onderhouden van een samenhangend geheel van zorgvoorzieningen binnen en tussen basisscholen en in samenwerking met de scholen voor Speciaal Basisonderwijs en Speciaal Onderwijs en wel zodanig dat zoveel mogelijk leerlingen een ononderbroken ontwikkelingsproces kunnen doormaken.

Onder verantwoordelijkheid van de bestuurder van het samenwerkingsverband functioneert een adviesraad waarin alle scholen binnen het Samenwerkingsverband vertegenwoordigd zijn. De adviesraad is belast met beleidsvoorbereiding en advisering op het terrein van kwaliteitszorg. Voor meer informatie kunt u naar de website van het samenwerkingsverband. Website: [www.samenwerkingsverbanddrechtsteden.nl](http://www.samenwerkingsverbanddrechtsteden.nl)

## - **Zorg en ondersteuning en de zorgniveaus binnen het SWV.**

Binnen het Samenwerkingsverband Drechtsteden valt zorgniveau 1,2 en 3 binnen de basisondersteuning.

Niveau 1	Basisarrangement
Niveau 2	Intensief arrangement
Niveau 3	Zeer intensief arrangement

Bij niveau 4 en 5 is er sprake van extra ondersteuning.

Niveau 4	Zeer intensief arrangement +zorg
Niveau 5	Vervolgarrangement

## - **HP (handelingsplan)**

Op zorgniveau 3 wordt een HP opgesteld voor een leerling. In een handelingsplan staat concreet beschreven welke doelen de school op een bepaald (vak)gebied nastreeft met een leerling. Hierbij gaat het om leer- en/of gedragsproblemen. Ook staat erin op welke manier de doelen behaald kunnen worden. De afspraken over de aanpak van de leerling worden doelgericht geformuleerd.

Een goed handelingsplan stelt de onderwijsbehoeften van het kind centraal met het bijbehorende uitstroomperspectief. In een handelingsplan wordt eerst de beginsituatie beschreven, dan de aanpak en tenslotte de evaluatie. In de evaluatie staat ook benoemd of de vooropgestelde doelen behaald zijn en welke nieuwe doelen er gesteld moeten worden. Ook staat altijd de termijn genoemd, dus hoelang er aan dit plan gewerkt wordt. In een goed uitgewerkt handelingsplan staat ook wie erbij betrokken zijn en welke hulpmiddelen ingezet worden.

### - **OPP (ontwikkelingsperspectief)**

Bij een eigen leerlijn en bij arrangementen wordt een ontwikkelingsperspectief gemaakt. In het ontwikkelingsperspectief beschrijft de school de doelen die een leerling zal kunnen halen. Het bevat in elk geval de te verwachten uitstroombestemming en de onderbouwing daarvan met een beschrijving van de belemmerende en bevorderende factoren die van invloed zijn op het onderwijsproces. In het regulier onderwijs worden ook de afwijkingen van het reguliere onderwijsprogramma en de te bieden begeleiding en ondersteuning beschreven. Vanaf 1-1-2024 worden nieuwe OPP's gemaakt binnen TOPdossier. Vanaf 1-8-2024 zal de volledige transitie naar TOPdossier hebben plaatsgevonden.

TOPdossier is gebaseerd op de principes van het handelingsgericht werken (HGW). De scholen volgen bij ieder dossier de HGW-cyclus. Deze start altijd in de basisondersteuning van de school, waar het Samenwerkingsverband (SWV) nog niet betrokken is. Intern begeleiders en leerkrachten werken samen in het systeem en voeren regie op het betrekken van het SWV als zij komen tot een extra ondersteuningsvraag. De rol van ouders is in TOPdossier belangrijk en op de momenten waarop ouders wettelijk instemming moeten geven op onderdelen van het OPP is deze instemming voorwaardelijk om met elkaar verder te kunnen werken in het betreffende dossier.

Naast de ouders en het SWV biedt TOPdossier mogelijkheden om kern- en ketenpartners (tijdelijk) uit te nodigen om mee te lezen in een dossier. Met deze mogelijkheid hoeven dossiers niet meer los gedeeld te worden met kern- en ketenpartners en maken we een mooie stap naar veilig en zorgvuldig werken met persoonsgegevens.

### - **Schoolondersteuningsprofiel**

Wat is het Schoolondersteuningsprofiel? Leerlingen hebben soms extra ondersteuning nodig. In het schoolondersteuningsprofiel staat welke extra ondersteuning de school biedt, naast de basisondersteuning. Ook staat in het document welke doelen en wensen de school heeft voor de toekomst. Daarnaast komt het contact met ouders over de ondersteuning aan bod. Leraren, de schoolleiding en het bestuur stellen samen het schoolondersteuningsprofiel op.

Elke OPOPS-school heeft een SOP opgesteld waarin de basisondersteuning beschreven is. Het SOP is een dynamisch instrument, dat ouders, leraren en school handvatten geeft om passend onderwijs praktisch vorm te geven. Het biedt houvast bij het beantwoorden van de vraag of de school in staat is om een leerling passende onderwijsondersteuning te bieden en speelt daarom een belangrijke rol bij de toelating van leerlingen. Kan de school de benodigde ondersteuning niet zelf bieden, dan moet de school in overleg met ouders op zoek gaan naar een passende plek op een andere school binnen het samenwerkingsverband.

Het wettelijk kader schrijft voor dat het SOP minstens eenmaal in de vier jaar door het bevoegd gezag wordt vastgesteld. Binnen het SWV 28.09 worden SOP's jaarlijks bijgesteld op schoolniveau. Het SOP beschrijft welke voorzieningen zijn getroffen voor leerlingen die extra ondersteuning nodig hebben. Zo beschrijft de school in het SOP:

- wat de school kan bieden aan leerlingen die extra ondersteuning nodig hebben. Het SOP beschrijft de basisondersteuning (vastgesteld in het samenwerkingsverband) en de aanvullende ondersteuningsmogelijkheden die de school biedt;
- welke ambities de school in dit kader heeft voor de toekomst;
- een inventarisatie van de expertise die aanwezig is en/of verder moet worden ontwikkeld;
- de consequenties voor scholing van leraren.

Voor informatie over het School Ondersteuning Profiel kunt u onze website raadplegen: [obs-roalddahl.nl](http://obs-roalddahl.nl)

### - **Kernteam (OT-breed en smal)**

Op iedere school is vanuit het SWV een kernteam samengesteld bestaande uit twee leden: de orthopedagoog/psycholoog en een onderwijsspecialist (OS). De onderwijsspecialist richt zich op cluster 3 (zeer moeilijk lerend kind, langdurig ziek kind, kind met lichamelijke beperking en leergebieden) en cluster 4 (gedrag). Een school draagt zorg voor de basisondersteuning. Het kernteam ondersteunt de school bij de extra ondersteuning middels consulten (begeleidingstrajecten) en leerlingbespreking in een Ondersteuningsteam (OT).

In het Ondersteuningsteam werken onderwijs en jeugdzorg samen om kinderen met ondersteuningsbehoeften snel goede begeleiding en hulp te bieden.

Het Ondersteuningsteam:

- bespreekt de gesignaleerde zorgen omtrent het kind en/of gezin en/of omgeving;
- beoordeelt, weegt de zorgen;
- denkt na over aan te bieden ondersteuning en hulp;
- besluit indien nodig tot het laten doen van nader onderzoek;
- stelt een afgestemde aanpak vast;
- geeft handelingsadviezen voor de leerkracht;
- evalueert de vastgestelde aanpak en stelt deze zo nodig bij;
- adviseert indien nodig tot een andere onderwijssoort;
- adviseert indien nodig een verwijzing naar het Sociaal Team Sliedrecht

Het Ondersteuningsteam wordt gevormd door:

- de directeur en/of haar vertegenwoordiger
- de intern begeleider van de school
- de jeugdarts of jeugdverpleegkundige
- schoolmaatschappelijk werker
- de orthopedagoog
- de onderwijsspecialist van het samenwerkingsverband
- de groepsleerkracht

Aan het overleg kunnen bij oproep deelnemen:

- ambulant begeleider
- deskundige uit het Speciaal (Basis) Onderwijs
- medewerker Sociaalteam Sliedrecht
- andere relevante functionarissen
- logopedist

Het spreekt voor zich dat de school zorgvuldig met vertrouwelijke gegevens omgaat. Het raadplegen ervan mag alleen door de directie, de leerkrachten, de intern begeleider en de ouders van de betrokken leerling.

Voor (zeer) specialistische ondersteuningsbehoeften kunnen ouder(s)/verzorger(s) terecht bij het jeugdteam van het Sociaalteam Sliedrecht. Het Sociaalteam sluit met casusoverleg aan bij de leerlingenzorg van het onderwijs.

## - **MHB (meer- en hoogbegaafden)**

Wij bieden op de scholen binnen ons bestuur voor alle MHB-leerlingen structureel minimaal de basisondersteuning (niveau 3).  
Alle scholen hebben toegang tot een plusklas (niveau 4).

Onze minimum eisen van basisondersteuning:

- o Er is beleid over passend onderwijs voor meer- en hoogbegaafde leerlingen inclusief visie, invulling begrip (hoog)begaafdheid, doelstelling, beoogde resultaten, benoeming doelgroep en professionaliseringsplan.
- o Structurele signalering in onder-, midden- en bovenbouw.
- o De lesstof wordt structureel compact aangeboden.
- o Per school worden er aanvullend op de kerndoelen ook verrijkingsdoelen geformuleerd voor het verrijkingsmateriaal
- o De vrijgekomen tijd na het compacten wordt structureel aangevuld met verrijkingsstof op basis van de geformuleerde verrijkingsdoelen.
- o De verrijkingsstof wordt aangeboden in alle groepen van de basisschool.
- o Het verrijkingsmateriaal sluit aan bij de leerdoelen en onderwijsbehoeftes van (hoog)begaafde leerlingen.
- o Differentiatie is zichtbaar in instructie en in de verwerking voor de onder-, midden- en bovenbouw.

De bovenstaande basisondersteuning wordt in elke klas door elke leerkracht gegeven; iedere (hoog)begaafde leerling krijgt in alle leerjaren minimaal de basisondersteuning, onafhankelijk van de leerkracht bij wie de leerling in de groep zit.



## - **Rapportage**

De vorderingen van de leerlingen op school worden door de leerkracht nauwkeurig bijgehouden. Indien de prestaties van het kind niet aan de verwachtingen voldoen, wordt contact met u opgenomen. Op school besteden we veel aandacht aan dossiervorming. Allerlei gegevens over uw kind worden verzameld, zodat een leerkracht op elk moment deze gegevens kan inzien.

## - Rapporten

Tweemaal per jaar ontvangen leerlingen een rapport. Het eerste rapport wordt uitgereikt na de afname van de CITO-toetsen (M-toetsen) in februari. In de week voor de rapportuitreiking worden de ouders via PARRO uitgenodigd voor een gesprek met de groepsleerkracht. In het gesprek komen het werk, de werkhouding, de prestaties en vorderingen (voor zover van toepassing) ter sprake.

Alleen ondertekende rapporten worden aan de leerlingen mee naar huis gegeven. Binnen twee weken moet het rapport op school ingeleverd zijn.

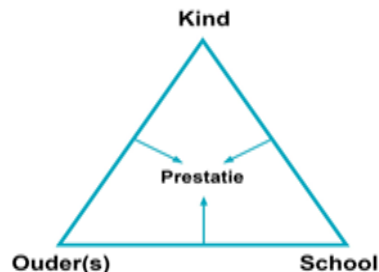
Na afname van de CITO-toetsen (E-toetsen) in juni wordt het tweede rapport uitgereikt.

## - Samenwerken met ouders, groeien en ontwikkelen doen we samen

Een goed contact tussen school en thuis is voor ons heel belangrijk. Wij informeren u over alle belangrijke gebeurtenissen op school, over algemene schoolzaken, maar ook over het wel en wee van uw kind.

We stellen het anderzijds op prijs als u ons van belangrijke gebeurtenissen thuis op de hoogte houdt.

Ook doen we vaak een beroep op ouders om aan allerlei activiteiten deel te nemen, of om mee te helpen met de organisatie. Een goede samenwerking tussen school en thuis bevordert beslist het welbevinden van uw kind.



Om leerlingen optimale ontwikkelingskansen te bieden, is samenwerking tussen school en ouders van groot belang. Een positief en regelmatig contact tussen school en ouders, een partnerschap, bevordert de ontwikkeling en het leren van de kinderen. De ontwikkeling van een kind is erbij gebaat dat scholen en ouders, beide vanuit hun eigen rol, samenwerken in hun pedagogische taak ten behoeve van kinderen /jongeren. Juist door hun uiteenlopende ervaringen met, kennis van en kijk op het kind, kunnen ze elkaar heel goed aanvullen en ondersteunen. Het gezin heeft de meeste invloed op de persoonlijke ontwikkeling van een kind. Ouders hebben over het algemeen een betere kijk op het welbevinden van hun kind, de emotionele stabiliteit en zicht op hoe het kind de school ervaart. Scholen daarentegen hebben over het algemeen een betere kijk op de cognitieve ontwikkeling en het (sociaal) gedrag van leerlingen in de schoolcontext. Bundeling van die kennis en ervaring komt de pedagogische aanpak van een kind ten goede. Een kind voelt zich ook meer 'gekend' wanneer de school op de hoogte is van de situatie en de aanpak thuis en wanneer ouders op de hoogte zijn van de situatie en de aanpak op school. Dat biedt voor kinderen veiligheid. Bovendien blijkt dat indien de ouders door de school betrokken worden bij de opleiding van hun kind, de scores van de leerlingen op inzet/prestaties dan hoger liggen.



## - **Informatiebrief**

Wij geven komend schooljaar een informatiebrief mee, waarin algemene en specifieke informatie staat voor de desbetreffende groep.

## **Oudergesprek**

Minimaal 2x per jaar wordt u uitgenodigd voor een officieel oudergesprek. Het eerste gesprek is een kennismakingsgesprek en het tweede gesprek is n.a.v. het 1<sup>e</sup> rapport. Na de afname van de CITO M-toetsen in februari worden de ouders uitgenodigd voor een verplicht rapportgesprek en wordt het eerste rapport meegegeven. Na de CITO E-toetsen volgt het tweede rapport. Deze rapportgesprekken zijn facultatief.

## - **Medezeggenschapsraad (MR)**

Medezeggenschap is belangrijk binnen het onderwijs. Het is een vorm van georganiseerde tegenspraak waar je - als bestuur/directie - informatie kunt uithalen. Medezeggenschap helpt ook bij het creëren van draagvlak. Kortom, goed bestuur kan niet zonder goede medezeggenschap.

In het Nederlandse onderwijs is een Medezeggenschapsraad (MR) verplicht. De MR bestaat uit een evenredige verdeling personeel en ouders. Zij beslissen o.a. mee over onderwijsinhoudelijke keuzes en over de besteding van de vrijwillige ouderbijdrage.

Onze Medezeggenschapsraad is een gekozen vertegenwoordiging van ouders en leerkrachten. Deze raad is het hoogste orgaan van een school en krijgt direct te maken met het bestuur van de school, de stichting OPOPS. We spreken ook wel over het "Bevoegd Gezag". De Medezeggenschapsraad bestaat uit een evenredige verdeling personeel en ouders en vergadert ongeveer 6 keer per jaar. Meestal is de directeur voor informatie en/of advies een bepaalde tijd tijdens de vergadering aanwezig. Eenmaal per jaar legt de MR verantwoording af over het werk in het afgelopen cursusjaar. Dit gebeurt op de gezamenlijke jaarvergadering van de MR en OR, waarvoor u via de nieuwsbrief uitgenodigd wordt.

Binnen OPOPS bestaat ook de overkoepelende Gemeenschappelijke Medezeggenschapsraad (GMR) voor het Openbaar Onderwijs in Papendrecht en Sliedrecht (Stichting OPOPS). Vier afgevaardigden van de ouders van alle OPOPS-scholen en vier afgevaardigden van de leerkrachten worden gekozen om zitting te nemen in de GMR.

## - **Oudervereniging/ouderraad (OR)**

De oudervereniging heeft op de basisschool geen formele bevoegdheden maar functioneert naast de MR als een activiteitencommissie. Het doel van de vereniging is om de bloei van de school te bevorderen, ouders (meer) te interesseren voor de school, ondersteunende werkzaamheden voor de school door ouders te bevorderen en om de vrijwillige bijdragen van de ouders ten gunste van de vereniging te laten komen en te gebruiken voor het doel van de vereniging. Het bestuur van de vereniging wordt gevormd door de ouderraad. De ouderraad vergadert met een vaste regelmaat, waarbij ook vertegenwoordigers van het personeel en/of directie aanwezig zijn. Eenmaal per jaar legt de OR in een verslag verantwoording af over het werk in het afgelopen schooljaar. Dit jaarverslag en verdere bijzonderheden van de ouderraad worden gepubliceerd in de nieuwsbrief. Hierin wordt tevens het verslag van de MR opgenomen. Dit verslag komt ter

sprake tijdens de jaarvergadering en dan vindt ook de (her)verkiezing van leden voor de OR en MR plaats. Aftredende leden zijn herkiesbaar. Naast de Medezeggenschapsraad en de Ouderraad zetten hulpouders zich in voor de overblijf, schoolreisjes, voor het volgen van educatieve lessen bij de bibliotheek, de Hooizolder enz. Wij zijn als team dankbaar dat wij door deze enorme betrokkenheid, dit alles kunnen bewerkstelligen in het belang van onze leerlingen.

## - **Vrijwillige ouderbijdrage**

Scholen mogen ouders een bijdrage in de kosten vragen voor het organiseren van activiteiten. Het gaat hier om een bijdrage om activiteiten voor leerlingen te organiseren die wij niet vanuit ons eigen schoolbudget kunnen bekostigen.

Het grondbeginsel van de ouderbijdrage is gebaseerd op vrijwilligheid en solidariteit. Geen ouder/ verzorger kan verplicht worden om de ouderbijdrage te betalen, maar van iedere ouder mag naar redelijkheid verwacht worden dat hij/zij onder " normale" condities bijdraagt om extra activiteiten naast het reguliere lesprogramma te kunnen laten plaatsvinden. Geen kind mag van activiteiten worden buitengesloten als de VOB niet betaald is.

Wel vragen wij u om in contact te treden met de directie van de school wanneer u een bijdrage niet voldoet.

Het is voor ons namelijk van belang dat wij inzicht hebben en houden in het aantal ouders/verzorgers dat niet meebetaalt aan een schoolactiviteit. Als het aantal namelijk sterk oploopt, kan het zijn dat wij bepaalde activiteiten niet kunnen organiseren. Wij hopen dat u begrijpt dat wij deze activiteiten alleen kunnen organiseren als een zeer grote meerderheid van de ouders/verzorgers bereid en in staat is bij te dragen.

Wij vragen ook begrip voor ouders voor wie dit niet mogelijk is. Voor hen kunnen wij putten uit een (zeer beperkt) schoolbudget. Wij brengen die kosten dus niet in rekening bij de andere ouders/verzorgers.

Onze vrijwillige ouderbijdrage voor het schooljaar 2024-2025 is vastgesteld op een vaste component van €30 per leerling met daarnaast een bijdrage voor de schoolreis. Voor groep 1+2 bedraagt dat €20, voor groep 3 t/m 7 €30.

De volgende activiteiten worden hiermee o.a. bekostigd:

- Sinterklaas
- Kerstdiner
- Paasontbijt
- Disco
- Koningsspelen
- Diverse excursies en schoolreisjes

Voor het schoolkamp van groep 8 vragen wij een vrijwillige bijdrage van EURO 140,00 per leerling.

## **Stichting Leergeld**

Stichting Leergeld Drechtsteden ondersteunt gezinnen met een laag inkomen bij het betalen van schoolkosten. Informatie over de regeling, de budgetten en hoe leergeld aangevraagd kan worden vindt u <https://www.leergelddrechtsteden.nl/dit-is-leergeld>

## - Klachtenregeling

Op school kunnen problemen ontstaan tussen ouders of leerlingen en (medewerkers van) de school. Vaak worden zulke problemen in onderling overleg bijgelegd. Soms is een meningsverschil van dien aard, dat iemand hierover een klacht wil indienen. Die mogelijkheid is er.

Voor de school is een klachtenregeling vastgesteld. Deze is voor iedereen die bij de school betrokken is in te zien op onze website. Iemand die wil klagen kan dat het beste eerst kenbaar maken bij de schoolleiding of het schoolbestuur. Mogelijk kan de klacht dan verholpen worden. De school is voor de behandeling van klachten tevens aangesloten bij een onafhankelijke klachtencommissie: de Landelijke Klachtencommissie Onderwijs (LKC). Zowel ouders en leerlingen als personeelsleden kunnen een klacht voorleggen aan de LKC.

De LKC biedt verschillende mogelijkheden om de klacht te behandelen en op te lossen. Een medewerker van Onderwijsgeschillen neemt contact op met de klager en het schoolbestuur of degene over wie is geklaagd en bespreekt dan welke route het beste gekozen kan worden om de klacht op te lossen. Dit gesprek kan leiden tot interne klachtbehandeling door het schoolbestuur of de school, mediation of een formele procedure bij de Commissie.

Meer informatie over de mogelijkheden en de procedure bij de LKC vindt u op [www.onderwijsgeschillen.nl](http://www.onderwijsgeschillen.nl)

Onderwijsgeschillen biedt ook mediation aan voordat er een officiële klacht bij de LKC is ingediend. U kunt dan tot een oplossing voor een (dreigend) conflict komen met behulp van een mediator van Onderwijsgeschillen en zo een formele procedure voorkomen. Om te bespreken of mediation tot de mogelijkheden behoort kunt u contact opnemen met de Mediatondesk van Onderwijsgeschillen. U kunt de Mediatondesk bereiken via telefoonnummer 030-2809590 of via [mediation@onderwijsgeschillen.nl](mailto:mediation@onderwijsgeschillen.nl).

De LKC is te bereiken bij Onderwijsgeschillen:  
Zwarte Woud 2 Utrecht  
telefoon 030-2809590  
[info@onderwijsgeschillen.nl](mailto:info@onderwijsgeschillen.nl).

Op onze school zijn schoolcontactpersonen aangesteld. De contactpersonen informeren de klager over de mogelijkheden die de klachtenregeling biedt. Als de klagende persoon een klacht wil indienen, verwijzen zij deze persoon naar de vertrouwenspersoon. De schoolcontactpersoon is: Angela de Ruijter [aderuijter@obs-roalddahl.nl](mailto:aderuijter@obs-roalddahl.nl)

Voor onze school wordt er gebruikt gemaakt van organisatie Plus voor vertrouwenspersonen. De contactgegevens zijn:

Barbel Roeleveld  
[barbel@cvp-plus.nl](mailto:barbel@cvp-plus.nl)

Joost van Dijck  
[joost@cvp-plus.nl](mailto:joost@cvp-plus.nl)

Voor algemene informatie over cvp-plus kunt u terecht op de website [www.cvp-plus.nl](http://www.cvp-plus.nl)

Klachten over de toelating tot de school van een kind met extra ondersteuningsbehoefte, het ontwikkelingsperspectief of verwijdering van een leerling, worden door de landelijke geschillencommissie Passend Onderwijs behandeld. Voor meer informatie zie: [www.onderwijsgeschillen.nl](http://www.onderwijsgeschillen.nl) (tabblad passend onderwijs).

### - **Klokkenluidersregeling**

Daarnaast is er een regeling, de zogenaamde klokkenluidersregeling voor het omgaan met het melden van een vermoeden van een misstand binnen de organisatie. (Wet Huis voor klokkenluiders Art. 2 lid 1). Een klokkenluidersregeling beschrijft hoe werknemers en eventueel andere belanghebbenden een misstand met een maatschappelijk belang kunnen melden, welke rechtsbescherming zij krijgen en hoe de organisatie met de melding moet omgaan. De onderhavige regeling is niet bedoeld voor persoonlijke klachten van betrokkenen en moet onderscheiden worden van de Klachtenregeling en regelingen ter voorkoming van seksuele intimidatie, agressie, geweld (waaronder pesten) en discriminatie. Deze regeling is terug te vinden op de website [www.opops.nl](http://www.opops.nl)

### - **Privacybeleid.**

Binnen onze school zijn beveiliging van informatie en privacy zeer belangrijk. Er wordt immers gewerkt met veel persoonsgegevens. Wij houden ons hierbij aan de wet. Wat betekent dit voor ons en voor u?

- 1) wij gaan zorgvuldig om met de gegevens die u aan ons toevertrouwt.
- 2) de gegevens worden opgeslagen en bijgehouden in ons leerlingadministratiesysteem dat goed beveiligd is tegen misbruik.
- 3) wij hebben afspraken met leveranciers van digitale leermiddelen over de beveiliging van de gegevens die ze van ons krijgen.
- 4) we vragen toestemming voor het gebruik van beeldmateriaal. Jaarlijks geven ouders toestemming voor plaatsing van foto's in de nieuwsbrief en in Parro en voor de groepsfoto bij het maken van de schoolfoto's. Dit kan op elk moment worden ingetrokken door ouders. Parro voldoet aan de nieuwe privacy-wetgeving; foto's zijn alleen zichtbaar voor de ouders in de groep van uw kind. Wij vragen ouders om geen foto's van andere kinderen te plaatsen zonder toestemming van desbetreffende ouders. In het privacybeleidsreglement van OPOPS is beschreven hoe de school omgaat met haar leerlinggegevens en wat de rechten zijn van ouders en leerlingen.

### - **Meldcode kindermishandeling en huiselijk geweld**

Onze school is wettelijk verplicht om de stappen van de meldcode te doorlopen op het moment dat er vermoedens zijn van huiselijk geweld of kindermishandeling. En bij psychisch of seksueel geweld en verwaarlozing.

De meldcode is een stappenplan voor ons handelen bij signalen of vermoedens van huiselijk geweld en kindermishandeling.

Het omvat de volgende stappen:

1. In kaart brengen van signalen.
2. Collegiale consultatie en zo nodig raadplegen van Veilig Thuis, het Sociaal Team of een deskundige op het gebied van letselduiding.
3. Gesprek met ouders.
4. Wegen van het geweld of de kindermishandeling (bij twijfel altijd Veilig Thuis raadplegen)
5. Beslissen: hulp organiseren of melden.
- 6.

## - Sponsoring

Vijftien organisaties, waarin de besturenorganisaties en VNG zijn vertegenwoordigd, hebben een convenant ondertekend dat handelt over sponsoring in het primair en voortgezet onderwijs. Onze school onderschrijft dit convenant. Dit ligt ter inzage op school. De belangrijkste uitgangspunten van het convenant zijn:

- Sponsoring moet verenigbaar zijn met de pedagogische en onderwijskundige doelstellingen van de school;
- Er mag geen schade worden berokkend aan de geestelijke en/of lichamelijke gesteldheid van leerlingen;
- Sponsoring moet in overeenstemming zijn met de goede smaak en fatsoen;
- Sponsoring mag niet de objectiviteit, de geloofwaardigheid, de betrouwbaarheid en de onafhankelijkheid van het onderwijs en de daarbij betrokkenen in gevaar brengen;
- Sponsoring mag niet de onderwijsinhoud en/of de continuïteit van het onderwijs beïnvloeden, dan wel in strijd zijn met het onderwijsaanbod en de kwaliteitseisen die de school aan het onderwijs stelt;
- Het primair onderwijsproces mag niet afhankelijk zijn van sponsormiddelen.
- De medezeggenschapsraad heeft instemmingsrecht op beslissingen van het bevoegd gezag over sponsoring. Wij houden ons aan het opgestelde convenant.

### ○ OVERIGE INFORMATIE

#### ▪ Aansprakelijkheid

Het kan gebeuren dat een leerling op school schade aan eigendommen heeft gekregen of schade heeft toegebracht aan eigendommen van iemand anders. Wie is er dan eigenlijk aansprakelijk en hoe is dat geregeld?

Er zijn 2 situaties:

1. De veroorzaker van de schade is bekend:

Bij schade veroorzaakt door een derde partij, niet zijnde de school, dienen ouders die partij aansprakelijk te stellen.

2. De veroorzaker van de schade is niet bekend:

Indien er geen sprake is van een derde partij dienen ouders de schade te melden bij de eigen verzekering. Alleen als de eigen verzekering de schade niet dekt, kunt u een aanvraag indienen bij de directie van de school. Er wordt dan bekeken of de schade verhaald kan worden bij de verzekering van de Stichting waar de school bij is aangesloten (De Stichting Openbaar Primair Onderwijs Papendrecht en Sliedrecht). De aanvraag bestaat uit een schriftelijke verklaring van de eigen verzekeraar met de reden waarom de schade niet wordt uitgekeerd en uw omschrijving van het voorval.

#### ▪ Extra verzekering afsluiten

U kunt een eigendommen- en ongevallenverzekering voor uw kind(eren) afsluiten. Deze verzekering dekt de schade van ongevallen tijdens de schooluren, activiteiten in schoolverband, stagewerkzaamheden en het rechtstreeks van huis naar school gaan en omgekeerd. Ook andere risico's zoals diefstal en materiële schade aan kleding en andere eigendommen van uw kind tijdens het verblijf op school worden gedekt. Deze verzekering kunt u zelf afsluiten. Voor meer informatie en het afsluiten van deze verzekering voor uw kind(eren) verwijzen wij u naar [www.leerlingenverzekeringen.nl](http://www.leerlingenverzekeringen.nl) (een initiatief van AON Verzekeringen).

- **Buitenschoolse opvang; opvang voor- tussen- en na schooltijd**

In samenwerking met Wasko bieden we buitenschoolse opvang op onze school aan. Kinderen van onze school kunnen daar voor en/of na schooltijd gebruik van maken. Hier zijn kosten aan verbonden. Dit betekent, dat de kinderen in hun vertrouwde omgeving blijven, niet naar een andere locatie gebracht moeten worden en heerlijk met hun schoolgenootjes kunnen spelen, knutselen, computeren enz.! Een andere mogelijkheid voor naschoolse opvang is Sport BSO De Basis. Op deze Sport & Spel locatie (Sporthal De Basis, Benedenveer 3 te Sliedrecht) kunnen kinderen na schooltijd energie ontladen en opdoen door middel van leeftijdsgerichte activiteiten en rustmomenten. Er is opvang tijdens vrije dagen en schoolvakanties.

Overblijven tussen de middag

Indien u dit wenst, kan uw kind tussen de middag op onze school overblijven. Tussen de middag zijn hiervoor voldoende overblijfouders aanwezig. In het eigen lokaal eten de kinderen onder leiding van een overblijfouder hun meegenomen lunchpakket op. De lunchpakketjes worden 's morgens in de koeling geplaatst. Na het eten spelen de kinderen bij goed weer, onder begeleiding, buiten. Bij slecht weer blijven we uiteraard binnen en zijn er talloze puzzels, spelletjes en kleurplaten aanwezig om mee te spelen. Voor het overblijven gebruiken we een digitaal aanmeld- en betalingssysteem. Om uw kind te kunnen aanmelden, moet u allereerst een leerling profiel aanmaken. Hiervoor ontvangt u van ons een registratiecode. Daarna kunt u overblijfdagen inplannen en overblijftegoed kopen. Hoe dit moet leest u op de startpagina van [obs-roalddahl.isy-school.nl](http://obs-roalddahl.isy-school.nl) Het overblijven kost €1.75 per keer.



- **Hoofdluis**

Na elke schoolvakantie controleren ouders alle leerlingen op hoofdluis. Deze ouders hebben zich hiervoor opgegeven. Het ingezette beleid heeft duidelijk zijn vruchten afgeworpen. Slechts incidenteel wordt bij een leerling hoofdluis of neten geconstateerd. Er wordt vertrouwelijk omgegaan met de constatering van hoofdluis bij leerlingen. Als u thuis hoofdluis opmerkt, verzoeken wij u dit zo spoedig mogelijk door te geven aan de groepsleerkracht. Een goed product ter bestrijding van hoofdluis en neten is het middel Prioderm, verkrijgbaar als lotion of shampoo. Vastgekleefde neten kunnen gemakkelijk losgemaakt worden met Priolox spoeling en iedere dag kammen.

## ▪ **Leerlingen aanmelden**

Via de gemeente Sliedrecht krijgen de ouders van toekomstige vierjarigen het verzoek hun kind(eren) bij één van de basisscholen in Sliedrecht in te schrijven. Dit inschrijven gebeurt meestal in de maand januari rondom de Open Dag. Tussentijdse inschrijvingen, bijvoorbeeld in verband met verhuizing, kunnen elke schooldag plaatsvinden. Wij adviseren u om van tevoren telefonisch een afspraak te maken, zodat wij voldoende tijd kunnen reserveren voor een gesprek en een rondleiding door de school.

## ▪ **Mobiele telefoons & smartwatches of andere devices**

Vanaf 1 januari 2024 geldt een nieuwe landelijke richtlijn in het voortgezet onderwijs voor smartphones, smartwatches en andere devices in de les. Vanaf schooljaar 2024/2025 geldt de afspraak ook voor het primair onderwijs. De richtlijn is dat dit soort apparatuur alleen nog wordt gebruikt voor educatieve doelen. Dat is afgesproken in een hoofdlijnenakkoord tussen het ministerie van OCW, organisaties van leerlingen, ouders, leraren en schoolbestuurders. De landelijke afspraak moet bevorderen dat devices zoals smartphones, tablets en smartwatches geen onnodige afleiding veroorzaken in de klas. Ofwel: geen devices meer tijdens de les, tenzij ze worden gebruikt voor lesdoelinden. Het beleid smartphones en-watches van OPOPS is gebaseerd op het "nee, tenzij"-principe en geeft de regels en afspraken m.b.t. overtreding van de regels aan omtrent inzet van devices binnen het primair onderwijs van OPOPS.

De onderwijsprofessionals zijn zich bewust van hun voorbeeldfunctie ook m.b.t. gebruik van de eigen smartphones en/of smartwatches. In het **beleid privé-middelen voor zakelijke doeleinden** staat beschreven hoe in het kader van onder andere de AVG onderwijsprofessionals dienen om te gaan met persoonsgegevens op privédevices.

## ▪ **Pleinwacht**

Iedere ochtend gaat de deur om 08:20 uur open. De directeur en/of de IB-er staan op het schoolplein om de kinderen welkom te heten. Als zij afwezig zijn, neemt een collega het over.

## ▪ **Schoolfotograaf**

Jaarlijks komt de schoolfotograaf bij ons op school langs. Er worden groeps- en portretfoto's gemaakt van alle leerlingen. Broers en zussen mogen, als ze gezamenlijk op school zitten, samen op de foto. Het beleid van de school is dat broertjes en zusjes, die nog niet of niet meer op school zitten, alleen op de familiefoto mogen. De prijs van het aantal foto's is afhankelijk van uw afname.

## ▪ **Schoolreizen**

Alle leerlingen van groep 1 t/m 7 gaan per jaar 1 maal op schoolreis. De leerlingen van groep 8 gaan in juni op meerdaagse schoolreis (schoolkamp).

## ▪ **Sportactiviteiten**

Leerlingen kunnen deelnemen aan tal van extern georganiseerde sportactiviteiten. We zijn blij met het feit, dat leerlingen van die gelegenheid gebruik maken. Wel ontstaan er problemen als al aangemelde leerlingen zich op het laatste moment terugtrekken.

Behoudens uiterst dringende redenen geldt bij sportactiviteiten: aanmelden is gewoon gezellig meedoen!

Tijdens de toernooien worden de teams begeleid door leerkrachten en/of ouders. Omdat de sporthallen en -velden vrij toegankelijk zijn en het meestal behoorlijk druk is op dergelijke dagen, hebben de begeleiders voor, na en tussen de wedstrijden geen overzicht meer op het doen en laten van hun team.

## ▪ **Stagiairs**

Onze school biedt elk jaar diverse stageplaatsen aan voor studenten die de opleiding tot leerkracht of onderwijsassistent volgen. Van tijd tot tijd zullen zij ook onderwijstaken vervullen. De groepsleerkracht is en blijft verantwoordelijk voor de groep.

## ▪ **Verlof en verzuim**

Het kan gebeuren dat er omstandigheden zijn, die zo zwaar wegen dat u uw kind een dag of een paar dagen van school wilt houden. Voor dit zogenaamde "extra verlof" zijn regels opgesteld. In de Leerplichtwet staat dat het de taak van de ouders is ervoor te zorgen dat hun kind vanaf het vijfde jaar iedere dag naar school gaat. Uw kind mag dus nooit zomaar van school wegblijven.

Redenen waarom uw kind wel afwezig kan zijn, zijn:

- ziekte;
- schorsing;
- een religieuze feestdag (na aanvraag verlof bij directie);
- een huwelijk (na aanvraag verlof bij directie);
- een begrafenis (na aanvraag verlof bij directie).

### Verlof.

Wanneer u gebruik wenst te maken van extra verlof, dan kunt u bij de directie aanvraagformulieren ophalen. Ouders of verzorgers dienen dit in te vullen en weer in te leveren op school bij de directie. De directie vult dit formulier daarna aan. U krijgt hiervan een kopie zodra alles is ingevuld. Uw verzoek dient tenminste 8 weken van tevoren te worden ingediend met uitzondering van een begrafenis. Voor het verlof gelden strenge regels.

U mag maximaal 10 aaneensluitende dagen verlof aanvragen, wanneer:

- U door uw werk aantoonbaar niet tijdens de schoolvakanties op vakantie kunt, omdat u bijvoorbeeld seizoensgebonden werk doet of dan piekdrukke heeft op uw werk én
- Uw vakantie niet in de eerste 2 weken na de zomervakantie valt én
- Uw vakantie niet langer duurt dan 10 schooldagen.

Er mag bijvoorbeeld geen vrij gegeven worden in verband met vakanties buiten het dure hoogseizoen, reeds gedane reserveringen, het ophalen van familie bij het vliegveld of het vergeten van vakantiedata. Het besluit, toestemming of afwijzing, wordt schriftelijk aan u meegedeeld. Wanneer er naar het oordeel van de directie van de school of van de afdeling leerplicht geen recht is op extra verlof en u houdt uw kind toch thuis, dan wordt de leerplichtambtenaar ingeschakeld.

### Verzuim.

Het is algemeen bekend dat kinderen die regelmatig verzuimen een grotere kans hebben voortijdig schoolverlater te worden. Ook is een verband aangetoond tussen regelmatig verzuim en het ontwikkelen van afwijkend en/of crimineel gedrag. Om die redenen is het voorkomen en terugdringen van ongeoorloofd schoolverzuim enorm belangrijk. Ouders



en school spelen een belangrijke rol bij de preventie van verzuim. De samenwerking tussen onderwijs en ouders is van belang.

Indien uw kind door ziekte of een andere reden van school moet verzuimen of niet op tijd op school kan zijn, ontvangen we graag voor aanvang van de school een telefonische afmelding. In het kader van verzuimbestrijding en de Leerplichtwet hanteren we in geval van ongeoorloofde absentie de navolgende procedure:

- Dagelijks wordt verzuim en te laat komen geregistreerd
- Indien er geen afmelding is, wordt er contact opgenomen met ouders om te informeren naar de reden van afwezigheid.
- Absenties zonder geldige redenen en/of te laat komen worden verzameld en doorgegeven aan de leerplichtambtenaar.

In ons verzuimbeleid staat beschreven wanneer er welke stappen gezet worden om het verzuim te beperken en terug te dringen.

### • **Vragen over onderwijs?**

Ondanks alle informatie in deze gids, kan het voorkomen dat u nog vragen heeft. Vragen over de school kunt u stellen aan een van de teamleden of aan de directeur. Vragen over onderwijs in het algemeen en vragen die u liever eerst met een onafhankelijk iemand wilt doorspreken, kunt u voorleggen bij 5010.

5010 is de vraagbaak voor ouders over openbaar onderwijs. Telefonisch op nummer 0800 5010 toets 4, op schooldagen tussen 10.00 uur en 15.00 uur. Digitaal via de website [www.50tien.nl](http://www.50tien.nl). Op de site vindt u veel vragen en antwoorden en heeft u de gelegenheid om zelf een vraag te stellen, die per e-mail wordt beantwoord. Bij 5010 kunt u terecht voor al uw vragen over openbaar onderwijs. Nadat u 0800 5010 heeft gekozen, toetst u 4 voor vragen over openbaar onderwijs. Uiteraard kunt u bij onze medewerkers terecht met uw vragen.